



# 2023届 毕业生就业创业指南

- 学长经验分享教你规划生涯发展
- 就业咨询辅导助你把握求职机遇
- 就业创业政策帮你知悉最新动向



浙江大学 就业指导与服务中心  
Career Development Center of Zhejiang University

地址：浙江省杭州市余杭塘路866号浙江大学紫金港校区西区学生服务中心（尧坤楼）2楼  
电话：0571-87951536  
网址：www.career.zju.edu.cn



“浙大钉”APP



就业指导与服务中心  
微信平台



## 校长寄语 *President's Message*

- 在命运与共的星辰大海扬帆奋进  
——浙江大学校长吴朝晖院士在浙江大学 2022 年本科生毕业典礼暨学位授予仪式上的讲话 ..... 01
- 成为中国式现代化进程中的创新先锋  
——浙江大学校长吴朝晖院士在浙江大学 2022 年夏季研究生毕业典礼暨学位授予仪式上的讲话 ..... 02

## 求是追梦人 *Alumni Interviews*

- 王 敏：求是精神照耀一生自主创新路 ..... 04
- 王 盛：“全国模范检察官”王盛为法科学子解惑启真 ..... 07
- 殷 实：心怀梦想 奋发有为 ..... 10
- 陈玲萍：在泰隆，我职业路上的二次成长 ..... 12

## 师兄师姐说 *Experience Sharing*

- 升学深造篇 ..... 14
- 选调考公篇 ..... 19
- 重要行业篇 ..... 23

## 指导服务 *Our Service*

- 就业资源和信息平台推荐 ..... 30
- 浙江大学创业资源简介 ..... 31
- 个体咨询——生涯辅导工作室 ..... 32
- 2023 届就业指导系列活动 ..... 33
- 2023 届就业月历 ..... 33
- 就业相关手续办理 ..... 36
- 常见问题 ..... 40

## 最新政策 *Employment Policy*

- 国务院办公厅关于进一步做好高校毕业生等青年就业创业工作的通知 ..... 42
- 中共浙江大学委员会 浙江大学关于进一步促进毕业生高质量就业的实施意见 ..... 42
- 浙江大学印发《浙江大学毕业生“公毅”奖学金评选办法》的通知 ..... 45
- 浙大科技园创业优惠政策 ..... 46
- 浙大紫金科创小镇创业优惠政策 ..... 47

## 重要领域 *Major Field*

- 基层就业介绍 ..... 49
- 重点单位介绍 ..... 50
- 国际组织介绍 ..... 52

## 中心简介 *Center Profile*

- 就业指导与服务中心概况与职能 ..... 53
- 就业中心各部门职责及联系方式 ..... 55

### 感谢各位老师和校友为本刊提供就业建议和经验分享！

主 编：董世洪  
统 稿：邵 頔 仇婷婷 谢红梅 叶映华  
责任编辑：应 好 林 芝 蔡艳婷  
编 委：朱连忠 洪何露 沈雄白 来梦婕  
陈筱姮 刘秀娟 刘 沛 张 峰



# 在命运与共的星辰大海扬帆奋进

（本文为浙江大学校长吴朝晖院士在浙江大学 2022 年本科生毕业典礼暨学位授予仪式上的讲话）

亲爱的 2022 届本科生同学们，  
各位老师、各位来宾：

大家上午好！骊歌飞扬，携梦远航。今天是一个令人难忘的日子，你们圆满完成了本科阶段的学业，即将意气风发地开启新的人生篇章。作为校长，我欣喜地见证了你们的茁壮成长，由衷地为大家感到高兴。我代表学校，向风华正茂的你们，送上热烈的祝贺和美好的祝福！同时，也向所有帮助你们成长成才的老师们、家长们以及社会各界，致以衷心的感谢！

回望过去，同学们在教育场域的切换中，体验了四课堂融通的协同培养生态，领略了“通专跨、国际化”的新型课程体系，感受了线上线下相结合的新式学习空间。立足当下，同学们在学习模式的变革中，收获了“人格、素质、能力、知识”的全面提升，掌握了持续奋斗所需的能力，奠定了建功立业的坚实基础。展望未来，同学们在角色身份的转变中，将施展自己的抱负和才华，构建携手并进的发展共同体，绘就追求卓越的求是群像。

当前，我们身处全球竞合的大变局，世界多极化、新一轮全球化向纵深演进，将深刻重塑国际竞争版图和格局；我们身处创新引领的大时代，创新在现代化建设

全局中的核心作用日益凸显，已成为驱动进步和引领发展的不竭动力；我们身处波澜壮阔的大浪潮，新一轮科技革命、产业变革和教育革命会聚发展，正推动世界科学中心和人才中心加速转移。面对前所未有的严峻挑战和历史机遇，习近平总书记深刻指出，“世界各国乘坐一条命运与共的大船上，要穿越惊涛骇浪、驶向光明未来，必须同舟共济”。在急剧变化的时代洪流中，新时代青年越发需要洞悉人类文明的演进趋势，重塑命运与共的世界观、价值观，坚定与国家和人民血脉相连、与世界和时代和合共生的决心和信心。德不孤、必有邻，在星辰大海的共同征途中，你们不是独自扬帆的“孤勇者”，而是风雨同舟的“弄潮儿”！借此机会，我想和大家分享四点期待：

希望同学们在树我邦国中把准信念之舵，坚定踏浪前行的人生航向。推动实现世界上规模最大的中国式现代化，就是在为解决世界性难题、造福全人类作贡献。浙大人延续着报效家国的精神血脉，王淦昌、程开甲、林俊德等三代师生，以艰苦卓绝的努力，诠释了“以服务国家为最高追求”的使命担当。面向未来，期待你们牢记“国之大者”，将个人追求与强国目

标紧密结合，在服务人才强国、乡村振兴、可持续发展等国家战略中一展所长，到党和国家需要的地方奉献青春，以实际行动答好“中国之问”。

希望同学们在开物前民中扎根根脉之锚，践行鱼水情深的赤子情怀。人民性是马克思主义的鲜明品格，扎根大地紧贴现实，方能行稳致远。浙大研究生支教团连续20多年奔赴祖国西部，用知识点燃希望的火种，以教育扶贫助力乡村振兴，让青春之花绽放在基层一线。面向未来，期待你们倾听群众心声，感知来自生产生活一线的脉动，持续回应基层多层次多样化的需求，积极投身服务大众、造福社会的伟大实践，以实际行动答好“人民之问”。

希望同学们在求是创新中高扬奋进之帆，锻造搏击风浪的过硬本领。探索具有未知性、先驱性和挑战性的未来领域，是突破人类认知极限的必由之路。近年来，学校创新团队解决了“曲率积分猜想”“有限测度猜想”两个世界级猜想，研制的仿生软体智能机器鱼成功打卡万米深海，一大批浙大人攻坚克难、只争朝夕。面向未来，期待你们展现与时俱进的精神风貌，紧跟时代步伐，锐意改革、开拓进取，矢志开展高水平创新和高质量创业，力争成为各

个领域的杰出人才，以实际行动答好“时代之问”。

希望同学们在天下大同中驶向理想之岸，竞逐奔腾不息的全球浪潮。胸怀天下，方能翱翔苍穹。马克思在青年时期，就树立了为全人类解放事业奋斗一生的志向，提出了“如果我们选择了最能为人类而工作的职业，那么重担就不能把我们压倒”的经典论述。面向未来，期待你们以天下为己任，深度参与构建人类命运共同体，携手应对人类面临的共同挑战，成为推动文明对话和交流互鉴的使者，以实际行动答好“世界之问”。

同学们，“美美与共，天下大同”。希望大家把握时代脉搏、树立全球视野，将个人小我融入到国家、民族和全人类的大我之中，奋力答好“中国之问”“人民之问”“时代之问”“世界之问”，为民族复兴、人类永续发展贡献你们的青春力量！

“长风破浪会有时，直挂云帆济沧海”，祝同学们都能拥有美好的未来、成就卓越的自己！茫茫航程之中，母校永远是你们坚实的依靠、温暖的港湾，欢迎大家常回家看看！

谢谢大家！



## 成为中国式现代化进程中的创新先锋

（本文为浙江大学校长吴朝晖院士在浙江大学2022年夏季研究生毕业典礼暨学位授予仪式上的讲话）

亲爱的2022届研究生同学们：

大家上午好！今天，是专属同学们于你们的荣耀时刻，大家怀揣着知识与梦想，即将从“浙里”启航，驶向新的人生坐标。作为校长，我由衷地为大家感到高兴。同时，我谨代表学校，向同

学们致以热烈的祝贺！向一直以来关心和支持你们成长的老师们、家长们，以及社会各界，表示诚挚的感谢！同时，我也提议，请同学们用最富青春活力的掌声，为自己曾经的每一份努力、每一刻的坚守、每一次的突破而鼓掌！祝贺

自己交出了一份精彩的毕业答卷！

习近平总书记指出，“我们所处的是一个充满挑战的时代，也是一个充满希望的时代。”作为新时代的青年研究生，大家在与祖国同心、与时代同行中，亲历了我国小康社会的全面建成，回望了中国共产党和共产主义青年团的百年征程，见证了勇毅前行的中国力量。大家在与浙大共进、与世界共融中，秉承了125年来“求是创新”的精神品质，体验了卓越的研究生教育，促进了人格、素质、能力、知识全面共同发展，见证了浙江大学迈入世界一流大学的行列。所有这些，都将成为你们人生中的宝贵财富，必将更好地指引你们，在青春的赛道上奋力奔跑！

当前，百年未有之变局与民族复兴之全局交汇演进，我国开启了以人的现代化为本质、以物质文明和精神文明相协调为特征、以创新为核心的中国式现代化新征程。在这样的时代背景下，创新越发成为赢得主动、制胜未来的根本所在。未来的创新将是四元空间下的全面创新，更加强调在人、物理世界、智能机器、数字信息世界四元空间中，以科学研究范式、技术攻关范式、应用推广范式等全链条转型推动创新发展。未来的创新将是国家战略导向下的有组织创新，更加强调面向世界科技前沿、经济主战场、国家重大需求和人民生命健康，会聚多学科力量，推动科技创新与产业创新深度互联。未来的创新将是全球博弈下的自主创新，更加强调围绕突破性思想、颠覆性技术、革命性产业等方面，凝练布局面向未来的创新方向，补齐关键领域的创新短板，增强创新策源能力。未来的创新将是人类命运与共下的开放创新，更加强调融入全球创新网络，聚焦前沿方向和全人类共同挑战，全方位加强协同攻关和创新合作。

面对服务中国式现代化的使命召唤，以在座各位为代表的研究生同学们，将责无旁贷地成为引领创新发展的先锋力量。借此机会，我与同学们分享三点希望：

一是希望同学们启真厚德，坚持科技创新与文化创新相融通，成为奋力走在前列的“开拓者”。历史告诉我们，任何一个科技创新活跃的时代，无一例外都伴随着文化创新的繁荣。人文主义思潮为牛顿、胡克、波义

耳等科学家开展自由探索，提供了优越的环境；浪漫主义运动助推了康德、黑格尔等思想家总结、传播科学方法。所有这一切，都促进了科技创新与文化创新的互动，推动了人类文明演进与发展。面向未来，期待你们进一步培植培育科学素养与人文精神，以理性批判的思维、宽广精深的见识和交叉会聚的气魄，探知科学真理，寻找寻求理论突破，在开展引领性创新中贡献青春智慧。

二是希望同学们开物前民，坚持理论创新与实践创新相结合，成为心怀国之大者的“奋进者”。创新是中华民族最深沉的禀赋，无论是举国之力完成的“两弹一星”“载人航天”“蛟龙入海”“墨子传信”；还是浙大在盾构装备、高端控制、清洁能源、空间结构等领域的重大突破，都体现了服务国家战略需要，是理论创新和实践变革的不懈追求。面向未来，期待你们立足中国实践，积极投身科技强国、美丽中国、乡村振兴、区域协调发展等战略目标，主动参与构建国家战略科技力量，在打造世界主要科学中心、重要人才中心和创新高地中施展青春才华。

三是希望同学们海纳江河，坚持自主创新与开放创新相协同，成为促进人类进步的“攀登者”。自主与开放始终是相辅相成的一体两面，当今中国，正以前所未有的自信走近世界舞台中央，积极促进“一带一路”国际合作，参与全球可持续发展进程，重塑世界科技治理格局，奏响了构建人类命运共同体的时代强音。面向未来，期待你们涵养包容心态、秉持博大胸怀，坚守文化传承创新、文明交流互鉴等全球共同价值观，为应对脱贫减贫、气候变化、能源短缺等人类共同挑战提供创新方案，在命运与共的发展长河中绽放青春光芒。

“自信人生二百年，会当水击三千里。”同学们，历史的接力棒传到了你们这一代青年手中，期待你们主动拥抱新一轮全球创新，在科技文化融通中引领时代发展，在理论实践结合中实现强国目标，在自主开放协同中解决重大难题，积极融入中国式现代化建设进程中，奋力跑出你们这代青年的最好成绩！

最后，祝同学们前程似锦、未来可期，常回母校看看！谢谢大家！

# 求是精神照耀一生自主创新路



◎ 王敏校友（左一）和团队在人民大会堂接受国家技术发明奖一等奖颁奖

王敏，机械与精密机械专业 84 级校友，本科、硕士、博士均就读于浙江大学；为晶能光电（江西）有限公司联合创始人、晶能光电有限公司董事 CEO；兼任固态光源国家地方联合工程研究中心主任，是江西省光学学会副理事长，江西省电子学会副理事长，南昌市半导体照明产业技术创新联盟副理事长。2011 年获“江西省十大井冈之子”荣誉称号。2014 年入选国家“万人计划”，荣获“2015 年度国家技术发明奖一等奖”。

## 初识浙大

三十多年前，王敏还是上饶市余干县鄱阳湖边的一个小镇少年，一个偶然的的机会在一本过期的中学生杂志封底看到了浙大的校长是大科学家钱三强先生，后又在浙大招生简章上看到了古朴典雅的玉泉校区教学楼，那时，考入浙大的信念便在王敏心中植根。

1984 年的夏天，王敏如愿收到了浙江大学机械系精

密机械专业的录取通知书，之所以选报精密机械专业，是因为他认为精密机械专业就是穿白大褂，在干净的环境当中看着显微镜制造手表。直到在工厂实习翻砂、铸造、锻造时，他才明白与自己报考时的理解差别很大，但当看到成品的轴承、齿轮及数控机床时，机械之美感又深深地打动了他。

在浙大学习时，他认识到机械是工业的基础，机、电、材料、化工、微机等多方面的宽基础教育和路甬祥校长主张的“工科大学生长时间在工厂实习”理念，培养了

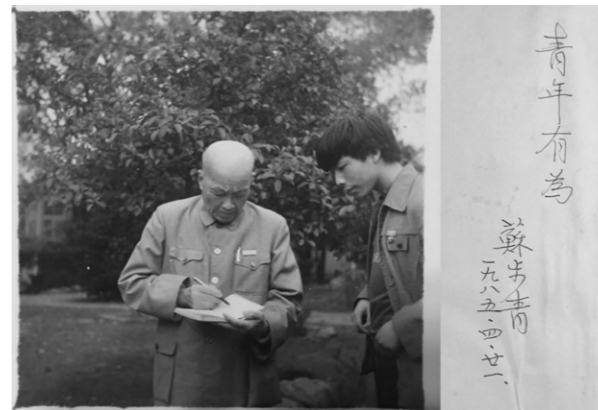
王敏较强的动手能力。当时路甬祥校长兼任着机械系的教授，王敏还偷偷地蹭过他的课。

## 学在浙大

读书时的王敏积极融入校园生活，利用课余时间踊跃参与学生活动，入校时他就担任了班团支部书记。虽然王敏读书的年代，创新还没有被纳入校训，但他一直走在创新和创业的前沿，大学一年级的他就与建筑专业二年级的好友宣兴茂等同学，在校刊编辑老师的指导下，共同创立了浙大学生新闻社，这是“爱折腾”的他迈出的第一步。如今，这个学生新闻社传承有序、延续至今，依然是浙大有影响力的社团之一。

王敏做了校刊的记者，经常会去采访一些老校友，比如苏步青、常书鸿、冯新德、鲁阳等老学长，有时候也会作为学生代表陪同他们出行，在途中聆听他们的教诲，感受他们的风范。王敏清晰的记得 1985 年 5 月的一天，他陪同苏步青等学长游览绍兴，在绍兴东湖、在兰亭、在三味书屋、在咸亨酒店，苏老兴趣盎然，诗词歌赋，出口成章。

同游聊天中苏老对他说，“工科大学生也要有丰富的人文学养，要提倡人文精神”。临别时，苏老与王敏合影并给他题词：“青年有为”。这个场景和这句话王敏至今都记忆犹新，那本题了词的笔记本也一直被他珍藏。



王敏在老学长身上感受到了谦和低调、人文兼修，以及对后辈的关爱，对母校的热爱，对求是精神的坚持，

并潜移默化地受到了他们的影响，受益此生，也使他成为浙大的铁杆校友，本科、硕士、博士均在浙大求学。

## 悟于浙大

在浙大求学过程中，王敏把“求是”精神镌刻到了骨子里，在后来的工作和生活当中，他的“本分”理念就是来源于浙大的“求是”精神。他曾说：“我理解求是，就是做人要诚信，做事要务实，做企业要本分，做学问要努力去追究事物的本源、本质”。

毕业以后，王敏从事技术和设备引进工作，让他有机会与欧美日等先进企业接触，了解到当时世界上一些最先进的技术和装备，他的视野慢慢地开始国际化。在帮他的中学师兄南昌大学材料研究所的江风益老师进口仪器设备的当中，LED 闯入了他的世界。

王敏对 LED 展现出极大的热情，大量阅读国内外 LED 有关的文献资料，还会买来国外的产品做分析。LED 节能、环保、体积小、使用寿命长，是替代白炽灯和荧光灯的理想光源，他预感到照明革命即将来临，认识到 LED 发展潜力巨大，逐渐走入了 LED 的世界。



王敏时刻以“本分”要求自己，并把“本分”作为企业的底层内核贯穿于生产制造、质量管理、企业运营的全过程，也正是因为这样对本分的坚守，晶能光电在经过十多年的发展后，实现了硅衬底 LED 技术路线的大规模产业化，打破了日本和美国垄断的局面，形成了蓝宝石、碳化硅、硅衬底半导体照明技术方案三足鼎立的



局面，2014年8月美国能源部《固态照明研究与发展制造蓝图报告》中写道：“晶能光电是硅衬底LED技术的最早实践者，并在2012年6月开始量产衬底氮化镓LED芯片”。

如今的晶能光电在“本分”的企业理念的驱使下，已成为硅衬底LED技术的驱动力，发展成为了由晶能光电、晶能半导体、晶和科技、绿野照明等一大批优秀企业组成的硅衬底LED产业链，涵盖了芯片、封装、应用等全领域的包含汽车照明、手机闪光灯、户外照明、安防监控、航空航天等领域产品。其中，晶能光电大功率LED芯片、大功率LED陶瓷封装、手机闪光灯和移动照明用LED光源的出货量稳居行业前列；华为等前十大客户占比60%以上，是国内鲜有的进入航空领域的LED光源提供商。也正是因为对“创新”的追求和对“本分”的坚守，晶能光电获得了国际国内广泛好评：晶能光电荣获2015年度唯一一个国家技术发明奖一等奖，2021年荣获第四届“中国质量奖提名奖”、2010年至2012年连续三年被美国清洁能源机构评为“全球清洁技术100强企业”、2011年被权威的美国麻省理工大学《科技创业》杂志评为年度“全球最具创新力企业50强”、2012年硅大功率LED芯片量产被国际半导体联盟ISA评为“2012年度

新闻事件”、2012年获得国家工信部第12届信息产业重大技术发明奖……

晶能光电得到了党和政府的大力支持，党和国家领导人习近平、李克强等领导先后莅临公司视察指导，并对晶能光电坚持走自主创新之路取得的成绩给予了充分肯定。

### 感恩浙大

王敏可谓是浙大的“铁杆粉丝”，他说自己总是被浙大的“求是”精神所感召，所以他本科毕业后又继续在浙大攻读硕士和博士。

近年来，王敏多次返校进入课堂与浙大学生分享学习和工作的体会，2016年王敏更是代表老校友在本科生开学典礼上发言……春风化雨，润物无声。

2020年2月24日，新冠疫情最为严重的时期，王敏将几千瓶消毒酒精和消毒液连夜装车运抵学校；2021年11月27日，在网上看到母校需要4000瓶消毒酒精的时候，王敏又连夜将物资送到学校，物资箱外的贴有“疫灭人安，同祝无恙”的词语，是王敏对母校老师和学弟学妹们深切的牵挂。

（机械工程学院 供稿）

## “全国模范检察官”王盛 为法科学子解惑启真



王盛，温州市人民检察院党组副书记、常务副检察长（正县长级），毕业于浙江大学法律系。从事检察工作以来经手办理各类刑事案件700余件，涉案千余人，无一错案，曾经办温岭杀医案等在全国有重大影响的疑难复杂案件。曾荣获首届“守望正义——群众最喜爱的检察官”“全国模范检察官”“浙江省优秀共产党员”“浙江省杰出青年”等荣誉称号，被最高人民检察院记个人一等功。

“大学阶段就是一个海绵吸水的阶段，要珍惜大学生活。”曾获“守望正义——群众最喜爱的检察官”“全国模范检察官”“浙江省优秀共产党员”等荣誉称号的校友王盛在接受浙江大学法学青年记者专访时围绕法律人需要具备的素养、法科大学生如何学习、检校合作平台对在在校生有何机会等问题畅谈感悟。

### 法律人要具备什么素养？ 信仰法律 追求事实

王盛说：“作为法律人，第一要具有对公平正义的信仰，并通过我们的工作把正义落到实处，通过一个个案件的办理把公平正义的理念变成现实。”

2000年，王盛从浙江大学法律系毕业，考入台州市检察院。从检多年，王盛印象最深的是他办理的第一个一审案件。提审这起抢劫案的犯罪嫌疑人时，嫌疑人说自己在公安机关所作的笔录并不真实，还在笔录中留下了特殊记号。原来，犯罪嫌疑人在笔录上签写“与我讲的一样”时，故意在“一”字上面加了个不起眼的黑点，让这句话成了“与我讲的二样”。直到犯罪嫌疑人自己提出，王盛才发现这个问题。之后以这个细节开始发现证据缺陷，案件作了存疑不起诉处理。至今，王盛依然时常拿这起案子警醒自己：“这个案件时刻提醒我必须细致认真地对待每一个案件，我也因此形成了好习惯。”

一位法官评价王盛说他身上最显著的特点，就是三

个词：严谨，精准，负责。严谨，就是不容出一点差错，把每一个案件都办成铁案。精准，就是鉴定信念是否坚定、业务是否扎实的试金石。负责，就是不管案件大小，都要注重维护当事人的权利。

王盛说，对于事实的追求，同样是一种信仰。检察机关在审查起诉的过程中就是对侦查机关移送的材料进行去伪存真，本身也是一项法律监督的工作，对事实的追求直接影响到最终案件的办理结果，直接影响到公正是否能够实现。

### 办好案件要靠什么？ 人文情怀 百姓情怀

法律人来讲另一个更重要的素质，就是必须要具有人文情怀，把看起来冰冷的法条，转变为老百姓能够接受的、实实在在的、温暖的东西。如果一个法律人没有人文情怀、平民情怀、老百姓的情怀，他就不可能了解老百姓的所思所想，即使案件办理的正确，案件效果也不会很理想。

2011年，王盛经办了一起集资诈骗案件，尽管被告人已被判处重刑，但多名被害人的损失却未得到弥补。案件判决后，陆续有20多人向他求助，要求为他们挽回损失。“我不能因为案件已经判决而推脱。”王盛一面劝说被害人依法维权，另一方面王盛与侦查机关反复沟通，要求追诉另一掌握财产的犯罪嫌疑人，继续追查涉案财产下落。考虑到群众来回奔波不方便，王盛便向他们要了电话号码，一有进展就主动联系他们。王盛一次次不厌其烦地答疑，让这些群众深深感动：“哪怕最终损失无法弥补，我们也感谢你，因为你是真正在帮我们。”

“如果仅仅办结一个案件就到此为止划上句号，对于一项工作来讲是完成了，但对于社会来说这个案件还没有结束。如果我们想在办案的同时，既将案件对社会的损害降到最低，推动社会关系的修复，又能使被告人避免以后再犯，就需要我们在法律以外，从人文情怀的

角度去思考、去做工作。”王盛这样解释人文情怀的意义。

王盛的一位同事自发创作的诗歌《门——致王盛》中有这样几句：

“在内心最柔软的深处，  
你有一扇打开的门，  
弱势者、无助者，  
甚至被你送进牢狱者，  
接受一片纯洁星光的撒播。”

2006年，王盛收到了一封来自新疆某监狱的信，寄信人是他两年前办理的一起故意杀人案件的罪犯林某。

“这是2004年的一起故意杀人案件，被告人当时只有20来岁，被判无期徒刑，在服刑期间因再次伤人而被换押到了新疆的监狱。”王盛说，对方判刑之后并未真心服法，对司法机关心存怨恨。这封信诉说了这个小伙子近几年的服刑经历，王盛意识到，对方应该是找不到可以倾诉的人，才会提笔写这封信，他决定回信。王盛开始了心理辅导之路。8个月，6封信。“你还年轻，要站起来重新做人，你的父母盼着你早日回家团聚。”书信中，王盛的真诚让林某重拾了生活的信心。林某的一封信里写道：“如果不是你将我绳之于法，我的命都保不住。我要感谢你，也要努力改造争取早日回归社会。”王盛法官告诉我们无论对个人还是对社会，预防犯罪行为的发生要比处罚已经发生的犯罪行为更有价值，更为重要。

繁忙的工作，常常让他忘记时间。2009年下半年，王盛在体检中被发现肾脏有囊肿，医生一再建议尽早接受手术，他却因工作而一拖再拖。一年后，王盛终于累倒在工作岗位上。由于体内的囊肿已经增大、腐败，原本简单手术却做了3个多小时。而半个月前刚经历手术的他，一出院又出现在了岗位上。

至今，让王盛最为愧疚的，是因工作常常不能陪伴家人。“特别是孩子被诊断为脑瘫，母亲患了癌症的那几年。”他说。

### 法科大学生要做什么？ 打好基础 广泛涉猎

王盛说，对于浙大在校的法科学生来说，要在打好法学理论基础之上，更好地利用浙大的平台，广泛涉猎各个学科的知识，既做到专，又做到博。办理一个案件不仅仅涉及法律，还涉及社会现实的方方面面，需要很广的知识面。

2013年10月，温岭市第一人民医院发生的患者杀医案致一名医生死亡、两名医生受伤，案件震惊全国。案发后的48小时，以王盛组长的台州市检察院办案组，提前介入案件侦查。在查阅案卷过程中，王盛和办案组成员发现，医院对犯罪嫌疑人进行鼻部治疗时是否存在过错的事实没有查清，而该事实会对嫌疑人的量刑产生重大影响。为弄清事实，他多次到案发医院现场核实，搬出医学教科书查阅资料，反复请教相关领域的医学专家。针对犯罪嫌疑人提出的CT片上有一组数据前后不一致的问题，王盛又多次走进CT室，观看医生操作CT机进行求证，并现场录像，通过大量详实的调查，最终用扎实过硬的证据，否定了犯罪嫌疑人的异议。

法律监督的工作要求王盛善于洞察其他机关执法过程中的疏漏并提出监督意见。为此，王盛在工作之余总是在不断学习。证据学、法医学、刑侦技术、会计学……王盛曾表示，但凡与检察工作相关的专业知识，不光要摆放于案头，更要融会运用于心间。

王盛说：“大学当中有很好的训练口头表达、文字能力的机会。学校辩论赛与真实的法庭辩论虽然存在差距，但至少能够训练我们的表达。”庭审的效果靠的不仅是公诉人的语言技巧，还有背后认真的准备。“每一起案件，哪怕再简单，他都认真对待，反复学习相关知识，案件办结后，还经常总结其中存在的问题。”王盛的同事这样评价他。王盛每次上庭前，都会事先设想好

所有的问题，应对庭审中出现的各种意外情况。有时，王盛需要连续出庭一周，每天读七八个小时的证据材料。庭审结束后，他再不愿多说一句话。

王盛在自己微博上写下：“办案就像读书，由厚到薄，由薄到厚，循环往复。发现问题、解决问题的过程就是积累的过程。看似简单的案件也不简单，比如交通肇事，你看现场痕迹吗？你看责任分析吗？你看伤情鉴定吗？这些里面都有大文章。”

此次接受法学青年记者的采访，勾起了王盛二十年前的回忆。他说在大学阶段自己曾在浙大法律系学生自办的报纸《法律之声》担任社会版的编辑。“那个时候做的工作还比较杂，我写过一些文章，写过一些现在回过头来看很不成熟的诗歌，还为报社拉过广告。”

王盛相信，在职业生涯中，总会在某个不经意的瞬间，发现原来的某项努力开花、结果。

（光华法学院 供稿）



## 心怀梦想 奋发有为

2018年，殷实博士毕业，陕西的红色基因传承深深地吸引着他，同时他也喜欢到新环境中迎接新挑战，因此他毫不犹豫地选择了成为陕西省的一名选调生，到基层实现人生价值。在组织分配任职区域之前，殷实学长就已下定决心：“陕西任何地方我都愿意去，去哪里我都接受！”信仰激荡，初心滚烫。殷实在任职期间，恪尽职守、兢兢业业，带领人民群众排除万难、脱贫攻坚。

他所帮扶的塔湾镇陈大梁村地处偏僻山区，全村散居在丘陵沟壑区上。在仔细考察陈大梁村的地理条件和经济水平后，他与塔湾镇陈大梁村的村委班子共同商议后确定扶持发展以小杂粮、山地苹果为主的种植产业、以白绒山羊为主的养殖产业和以壮大集体经济为主的光伏产业三大产业。扶持发展特色产业，形成长短结合、种养配套、多渠道增收的扶贫脱贫产业体系，其中推行高标准宽幅梯田及滴灌系统是保证体系建成的的重要举措。除此之外，开展饮水安全问题拉网式排查，建立饮水安全问题台账，分类解决饮水安全问题，同时实施村级饮水管护制度，明确管护人员。确保安全饮水家家通、户户净，让老百姓喝上安全稳定达



殷实，浙江大学2013级直博生，能源与工程学院工程热物理专业。在校期间担任能源学院博士生会主席，班长等职位，曾获优秀学生干部称号。现任职为陕西省榆林市横山区人民政府挂职副区长，所著文章《关中地区散煤治理工作的实践和展望》获得2022年全省发展改革系统青年干部经济论坛论文二等奖。

标的饮用水。殷实学长回忆道：“我所帮扶的村，在三年的时光里发生了巨大的变化，这取决于国家的脱贫攻坚大政方针，取决于各级政府的安排部署，取决于各级干部的倾力付出，取决于老百姓的自立自强”。

在他的不懈努力下，2019年陈大梁村被评为市级乡村振兴示范村。当时上下一心、攻坚克难的战斗精神至今仍令殷实学长印象深刻。2021年，殷实通过遴选到陕西省发改委工作，在

他即将调离之际，陈大梁村梁书记内心百感交集，一是不舍，二是感谢，三是祝福。殷实对陕西榆林自然是放不下的，他也感慨道：“陈大梁的经历是我一辈子的财富！”

作为选调生，在参加工作以后，殷实博士也有很多感悟，分享了很多经验。

“知人者智也，自知者明也”。殷实博士认为，选调生从学校进入基层，首先要解决的问题就是找准定位问题。要明白国家对于选调生的定位。选调生，是各省委组织部有计划地从高等院校选调品学兼优的应届大学本科及其以上毕业生到基层工作，作为党政领导干部后备人选和县级以上党政机关高素质的工作人员人选进行重点培养的群体的简称。国家对选调生给予了很大的期望，同时这也意味着更大的责任和更严的要求，要清楚自己身上肩负的使命和责任。进入基层工作会遇到各行各业的人，受众群体不一样，就要用他们适应的一种思维方式去跟他们沟通交流，不是用自己一贯的思维让别人来适应你，而是你要去适应别人。要学会如何跟上级汇报工作，如何给下属部署工作，如何跟同事交流工作，这都需要对自己身份的定位有着清楚的认识。

“纸上得来终觉浅，绝知此事要躬行”。积极实践是非常重要的，殷实博士举了他自己的例子：“以我个人为例。在村上挂职几个月后，我一直在思索如何提高农民的收入，我上网查询了大量的资料和学术论文，咨

询了相关技术人员。最后与村委班子沟通明确了引进中草药天麻种植。然后到佳县实地考察，到相关厂家引进种子，带领村委、农民抢抓农时开展种植。从确定引入到全部种下不到一个多月时间。虽然项目不大，只是一亩天麻，但麻雀虽小，五脏俱全。在整个实践过程中学到了如何开展调研，如何与人沟通，如何推动项目进展。这都为下次的决策提供了丰富的经验和底气。”

实践以后，还要定期进行总结。《实践论》中说到人们对于复杂事物的认识往往要经过感性认识到理性认识、再由理性认识到实践的多次反复才能完成。所以我们还要把在基层中感受到的，实践到的，经过思考总结出基本规律，然后反过来用以指导基层工作。

选择选调生就是选择了一个漫长的旅途，因为这是一份伟大的事业，这意味着我们要承担更大的使命。这就需要有一个平和稳定的心态做后盾，弦太紧则易断，弦太松则无声。遇到事情不要着急，不要急功近利，也不要过于松懈怠惰，脚踏实地的做好手头的事。不怕没有机会，怕的是机会来了承担不起。

逐梦之路犹如逆水行舟，一篙松劲退千寻，容不得我们丝毫懈怠，也来不得半点停歇。唯有夙夜在公、奋发进取，满怀激情、昂扬奋进，才能担当起新时代赋予我们的历史重任。

（能源与工程学院 供稿）



## 在泰隆，我职业路上的二次成长



陈玲萍，浙江大学管理学院 2003 届本科生，  
现任泰隆银行总行审计部负责人

我不是一毕业就到泰隆，2007 年从管院财务管理专业毕业，我先去了四大。在我们毕业那几年，包括四大在内的知名外企是热门选择。四大确实有很多吸引人的一面，其中我感受最深的就是教了很多职场通用技能，工作的方法论。两年后我选择离开四大，两到三年这个阶段跟我一起入职的小伙伴陆陆续续跳槽的很多。为什么那么多人选择干两三年就离开，我跟朋友们交流下来有这么几方面原因：1) 四大本质上是师徒制，但是能否碰到一个好的经理看运气，2) 工作强度与健康的关系，3) 个人而言，最重要的一点是我想从乙方转到甲方的视角去工作，乙方看到的更多是表象是数据，尽管接触的行业企业很多，但是有局限性。

第二次选择职业的时候，我先确定的是行业，当时想法也是比较简单的，金融危机刚过，很多行业情况仍不乐观，金融行业的业绩表现在当时的政策背景下还是比较亮眼的，而且我认为金融行业可以有更多发挥专业特长的空间。当时也有两个选择，一个是四大行的内审，一个是泰隆的内审，简单说是国企与民企业的选择。我在面试的时候，四大行的主管跟我聊得比较多的是你对薪酬待遇的态度，意思是我这里稳定但是我给不了你很多。在泰隆，面试我的是现在的总行副行长，当时他是审计部负责人，他跟我探讨了泰隆的财报连续几年的盈利能力，跟我聊灵活的管理机制与职业通道；当时泰隆正处于高速发展初期，论管理的成熟度远远比不上四大行，但是论灵活性、论盈利能力那真的是远远地超过四大行。思考再三我还是选择了泰隆，毕业时既然决定不去考公务员，说明我追求的不是简单的稳定，我觉得我应该还有很多可能性。

进入泰隆以后，从工作氛围上没有落差，泰隆也都是年轻人，同事关系非常融洽。随着泰隆跨区域发展，我在 2011 年初从台州到了上海，2013 年升职去了苏州，2015 年回到上海接了原来的团队，我跟同事们开玩笑说我年轻的时候江浙沪包邮区跑了一圈。虽然折腾，但是毕竟年轻，适应起来也快，跨区域的工作经历让我更深刻地理解泰隆在发展过程中坚持的东西是什么，不变的是什么，变的是什么。在每一个地方发展首先确保商业模式和企业文化复制落地，再因地制宜地发展业务，这是能保障泰隆长期可持续发展的基础。

2015 年回上海以后，我经历过一段迷茫期，

从外审到内审算上前期实习期前后做了快十年的审计，工作好像到了一个倦怠期，每天一醒来好像就在重复昨天，没有新鲜感没有挑战，内心很不安，很怕自己因为没有进步被抛弃。在这样的阶段脑子里会一直跳出跳槽的念头，当时身边朋友换过好几份工作的也很多，也有人提醒要不要出去看看。想来想去，我觉得不是企业问题，是我到了另一个发展阶段，如果能在内部解决我还不es想离开。我主动跟我的领导开诚布公地谈了我的状态和想法，我需要改变，领导帮我分析了状况之后很支持我去轮岗，换一个新的岗位试试，他很快帮我联系了去总行计划财务部。就这样从谈话到调动，不到 2 个月的时间，我又从上海回到了熟悉的杭州工作，一直待到现在。我在计划财务部工作了 5 年，虽然只是换了一个部门，但是工作的内容方式方法跟审计很不一样，这 5 年财务部从 15 个人的队伍发展到 40 多人的大部门，不夸张地说我从两眼一抹黑到把管理的各项工作基本梳理成型，从自己对银行工作的懵懵懂懂到真正理解泰隆的战略与经营策略，迎来了职业上的二次成长。

我特别感激这一段经历，因为如果不是泰隆这种真正从员工的诉求出发，这样灵活的用人机制，我不会有机会去到财务部，并承担很多核心的工作模块。今年年初我又重新回到了审计岗位，如果不是因为有这样一段经历，我也不可能这么快就有机会去接近百来号人的审计团队。

简单、平等、开放、包容。泰隆的企业文化成就了一个个年轻活力的团队，全方位的人才发展通道也给予了我们无限的可能。在泰隆，我们相信年轻的力量，相信自己的力量。



## · 升学深造篇 ·

## 考研：告别过去，迎接更好的未来

金婷（2021 届本科生）  
所属院系：化学工程与生物工程学院  
毕业去向：浙江大学化学工程与生物工程学院  
制药工程专业（学术学位）  
联系方式：t\_jin@zju.edu.cn



## 一、如何准备笔试

一是数学。这里提醒大家两点数学备考中容易踩的坑：（1）做题时看手机。我初期甚至中期备考时都保持着右手刷题左手看手机的雷打不动的姿势，坚信着人有左右脑以及两只眼睛就是为了一心二用，事实上我错了，我花了比别人多三倍甚至更多的时间才完成了基础阶段，甚至于几个月没写完一本习题。直到9月份和P同学一起备考，在她的影响下我才“戒断”手机。我希望每一位准备考研的zjuer都能放下手机，也可以找一位有良好学习习惯的研友，如果真能做到这一条，考研其实已经成功了一半。（2）沉迷网课，不独立刷题。我没有非常沉迷网课，但是喜欢看着答案写题，原因很简单，我不想被打击于是选择了一条简单的路。但是就数学而言，独立解题真的很重要。经验总结主要是刷近15套真题和

刷各类模拟卷。

二是英语。（1）背单词。刚开始可以一天150-200个，当然越多越好，我认为背的次数比每次在一个单词上停留的时间更重要，后期加上复习可以一天300-500个。（2）刷真题，英语的练习题只需要准备真题，至少要二刷。刚开始先学阅读，可以看看唐迟的阅读课，阅读初期可以一天一篇偶尔两天一篇，好好看解析，推荐张剑黄皮书，错得多的可以看看唐迟逐篇讲解但不要沉迷网课。（3）作文最重要的是要动手练，别看着模板练，要独立写至少5-10篇。（4）一定要留出近三年的卷子最后模考。可以去一个整洁干净没人打扰的地方模拟一下。

三是政治。政治比较重要的是后期，我觉得腿姐的技巧班和冲刺班讲的很好，冲刺班对选择题很有帮助。主流老师的模拟卷选择题都要刷，有条件可以二刷，一

定要自己进行一些总结，不然容易忘记。此外，一些政治的带背也可以在路上或者起床后睡觉前听一下，有利于缓解压力。

## 二、如何准备面试

由于疫情影响，近两年来，我报考的专业都取消了专业课笔试，仅采用线上面试的形式。内容主要包括：PPT自我介绍，专业英语的翻译，以及老师的自由提问，全程时间控制在20-30分钟。

自我介绍部分包括个人简历、科研实践经历（最重要）、学科竞赛、获奖及成果、未来计划等，如果有比较突出的学生工作也可以提一下。PPT的制作应简洁明了，不要有多余的动画。

专业英语虽然难度不大但是最好提前进行准备，可以收集一些专业词汇像初试一样进行背诵记忆，在面试时遇到不会的也不用过于紧张，大致翻译一下就可以了，最重要的是流畅和通顺。

最后是老师的自由提问。自由提问的主要内容包括：

（1）主修课程中比较重要的课程，或是主修课程中取得较高分尤其是满绩的课程；（2）本科期间的科研经历，包括srtp，暑期科研实践，毕业设计，这一部分会根据PPT中的内容来提问；（3）未来规划以及个人经历；关于未来规划，最重要的是符合你的实际情况，不建议所有人都写打算读博，因为老师一问就能发现是不是随便写的，这一部分最重要的是真诚以及实事求是。

## 仰望星空，不懈追梦

徐沛瑶（2022 届本科生）  
所属院系：浙江大学国际校区 ZJUI 学院  
毕业去向：斯坦福大学  
联系方式：xppppy0628@gmail.com



2018年夏天，跟随着自己对建工行业的兴趣和执念，我如愿来到浙江大学并进入土木工程专业。浙大深厚的历史和竺老校长的箴言不断提醒和鞭策我，应该以高要求严标准要求自己，向成为社会的有志之才的目标努力。浙江大学国际校区 ZJUI 学院，这里为我提供了一个兼具中西方教学风格的平台，基础扎实的数理基础和创新跳脱的灵感迸发，都是我求学路上一个又一个引路人，鼓励我不断进取，不断前行。

## 一、前期规划

在决定深造去向的时候，收集师兄师姐的经验之余，自己亲身经历两种不同的求学环境是非常必要的，条件允许情况下积极参加海外目标院校的暑期科研、学期交换等，对于国内保研推免和出国留学可作出更合理的衡量选择，考虑的因素主要有：职业规划（目标岗位的要求、工作环境的偏好）；课程设计和科研内容（跨学科合作

机会、对研究课题的感兴趣程度，组内氛围)；经济支出和时间成本；文化交流；人脉积累等等。

对于传统工科而言，实地经验的累积和业内关系网的建立确实是非常重要的，也是国内深造的优势。而海外留学的优越性体现在跨度更自由的选课和时间安排，以及与不同知识体系背景的教授、同学交流合作的机会。在充分调研基础上，建议尽早做出决定和对应的时间规划，为后续的申请流程预留出较为舒适的节奏。

## 二、申请资料的准备

出国申请资料主要包括几个部分：GPA，标化（托福/雅思，GRE），科研/实习，推荐信，简历，文书，部分学校额外要求上交小作文（Diversity essay etc.），部分博士申请要求提交 Research Proposal 等。推荐信的选择和文书的撰写需要根据项目的偏好稍作调整，研究导向和找工导向的项目对科研和实习经历的侧重或略有不同。如果计划申请的项目超过十个，鉴于部分推荐人会限制推荐信的投递数量，保险起见建议找四至五个推荐人，可以邀请校内科研导师、暑期实验室教授、专业课教授等等。

比较常见的问题是平导强推和强导平推的取舍，即导师知名度和是否强力推荐孰轻孰重的问题。普遍认同的结论是：推荐人对申请者的充分了解和认可是更为重要的，一封强有力的推荐信能体现出推荐人对申请者的能力、工作态度等方面的满意，对招生委员会来说，比平推更有说服力，对申请是更有裨益的。诚然，科研圈确实非常认同 connection，相熟/知名的导师大力推荐的学生在申请中会更被偏好，能争取到大牛强推自然是最好的了。

## 三、项目选择

项目主要两个大类——博士和硕士，而硕士又有 M.Eng. 和 M.S. 的区分，提前确定自己的未来发展方向对项目选择是很重要的。在录取机制上又能分为委员会制和导师制，即招生委员会还是科研教授在录取上话语权更大。

一般来说，博士项目由于是实验室资助，教授更有自己的决定权。建议在目标院校的官网上浏览各教授的研究方向和近期论文，选定自己感兴趣的发个人介绍邮件，同时避免群发同个学校多名教授的情况。教授的回复也主要有几个积极程度等级，主动约面谈（非常积极）、鼓励申请（略积极的模板回复）、暗示不招生或不回复（消极），可与积极的教授保持联系和互动，增加博士录取的机会。部分硕士项目上教授也有较大的决策权，建议和同专业的师兄师姐多了解，或在“一亩三分地”等论坛搜索相关信息。博士的选校主要看实验组的情况，课题与兴趣的吻合程度、资金是否充足、教授是否 push、师兄师姐去向如何等是主要的判断依据。

对于硕士申请，在专排综排等信息之余，其一可以在官网查阅该项目的课程设置，例如必修课安排，授课教授、是否鼓励跨专业选课，课程时间是否包括实习等等；其二是毕业去向、企业录取偏好、回国认可度等就业数据；其三，地理位置的便利程度和安全系数等生活方面的考虑。值得注意的是，文书中需要呈现并提及申请者与项目的契合度，转专业申请也应该提及该项目对申请者未来规划的独特帮助。因此，透彻地研究项目的各个方面对整个申请都是非常重要的。

## 从浙大农学到北大生科，我在学术科研路上的逐梦旅程

许诗蕊（2022 届本科生）

所属院系：农业与生物技术学院园艺专业  
（神农班）

毕业去向：北京大学生命科学学院

联系方式：1213817422@qq.com



### 为什么选择学术科研道路？

大一面临选专业的时候，虽然我对自己是否需要在未来继续从事科研或学术相关的工作并无很大的勇气，但基于了解专业和拓展自我，一种强烈的主观能动性使得我成为班上最早进入本专业实验室学习的同学之一。尽管对大一阶段的我而言，理论和技术的完善使我很少能操作实验，我却从与老师的交谈中、从多样方向的文章报道中、从与师兄师姐的日常相处和观摩学习中，对科研有了具象化的体验，对科研生活的节奏有了大致的了解。对于本科生初入科研而言，对不同研究方向的涉猎对于我们之后选择精钻的领域尤为重要。我从大二起选择了蔬菜所的相关课题组老师进行交流，开始了从国家级本科生科研项目到毕业设计的深耕式科研之旅。此外，我还抱着尝试的心态参加了国际基因工程机器大赛（iGEM），参与校内选拔的三个月里，以及正式比赛的十个月赛程中，除了体会合成生物学的思维模式和头脑风暴的快感之外，我还邂逅了一群同样享受科研并怀有学术理想的朋友，这种通过科研实干来推动社会进步的喜悦感，是科研工作者一直以来废寝忘食地实验、讨论、调整和改进的最大动力，我常常能看到他们在汇报成果

时眼里闪烁的光。因而，我始终坚信这是一条光荣的荆棘路。

由于自身在沟通表达、阅读写作素质能力方面具有一定优势，加上对科研这一行业逐渐深入的了解，我在大三阶段大致确定了未来的航向。相比企业研发，高校学术岗位的自由、活力的教研与生活状态深深吸引着我——我常说“我愿意一辈子待在校园，与年轻的生命一起不断汲取和更新”。

### 如何在学术道路上朝梦想精进向前？

在确立奋斗目标的基础上，稳扎稳打、真抓实干、循序渐进是在科研学术上实现目标的重要信条。

第一，稳扎稳打，夯实基础。任何学科中，日新月异的知识是在不断肯定与否定、质疑与批判经典结论的基础上，去丰富原有的知识体系的。因此，我们也应当在之后深造领域相关的基础理论上稳扎稳打，更好的帮助我发掘对大生命科学领域各种方向的兴趣，以至在这种兴趣的指引下，我能够下定决心去涉足生物医学方面的竞争激烈的学术深水区。对于考虑跨领域或交叉领域做学术研究的人而言，对这些宽口径的知识的汲取，完全依赖于自身对于知识的敏感和渴求。

第二，真抓实干，开阔视野。在做出选择前，我偏好于广泛地到不同研究方向的课题组中去开阔眼界，参与到师生交谈、组会讨论和实验操作中，加入到汇集了许多有志之士的学科竞赛团体中。本科期间的我拜访过果树学、蔬菜学、微生物学、生物信息学等方向的五位老师，在其中三位的课题组进行过长时间的学习和实验。既能感受到课题组的科研氛围与研究模式，分析并比较自身条件，也能得到他们作为过来人在科研路上给我的建议。此外，就我比较熟悉的生命科学领域中，iGEM、Sensus等国际比赛、挑战杯等国家级的学科竞赛也值得有志于科研的本科生参与其中，不畏宽领域和跨学科的竞争、敢于创新与包容协作、善于沟通和表达，能让我们在科研路上具有很好的弹性和塑性，而走的更远。

第三，循序渐进，敢于登顶。扎实的基础和开阔的视野能够帮助我们在寻找研究方向上做出最适合自己的选择，本科阶段主要任务是夯实理论基础和初步动手实践，研究生阶段培养学术思维素养，获得高质量的研究成果。因此本科毕业后面临的留学还是国内深造、读硕士还是直博，都是我们需要结合自身软硬条件和未来规划需要慎重考虑的问题。

### 科研学术道路上的我，未来将做什么？

今年九月，我将赴外校攻读直博，在生命科学领域另一个全新研究方向启航，这里与所有已确定或有计划从事学术科研的同学们共勉。

第一，坚定已做的选择。选择外校深造是出于对某些方向的研究兴趣、出于脱离舒适区的果敢、出于登顶的决心；选择攻读直博，是我投身基础学科学术道路的必经之路，也是对科研时间的高效利用。我无悔选择，也将最大化整合身边资源，结识志同道合的良师益友。

第二，把握难得的机会。我们都会面临很多提升自己的机会，小到每周组会的汇报，大到接手重大的课题或是学术会议报告，都是我们全方位锻炼自我的机会。科研学术道路上需要埋头苦干，但不总是拼命硬干，对身边机会的把握恰能帮助我们在这条路上少走一些弯路。在完成博士阶段课题研究的基础上，我计划在毕业后前往国外高水平的研究机构或高校进行博士后阶段的研究，确立我未来生涯的研究方向并不断丰富自我，回国后进入高校开展研究工作。

第三，以归零的状态重启。在学术交流研讨课程中，老师曾告诉我们，“科研的道路是无限的清零与重启，每个阶段开始时，前一阶段的工作和成绩很大程度都将作废”。其实无论科研生涯或是职场竞争，我们都应当把前一阶段的终点当做新的起点。因此，当我进入到博士阶段时，我将踏踏实实，从回顾基础理论开始，阅读综述文献、追踪最新报道并参与讲座课程，不囿于旧的思维范式和研究套路，去尽力汲取新的知识技术，培养良好的科研思维与习惯。

学术科研之路乃“雄关漫道真如铁”，没有任何捷径可走，科技报国、教育兴国的初心，以及讨论科学问题、不断创新突破时候的满足感，将指引着我们在一次次地过关斩将与清零重启。在这过程中，保持热爱、把握机会、清晰规划将有助于我们在学术科研的浩瀚海洋里扬帆起航！

## · 选调考公篇 ·

### 浅谈选调生备考的“道”、“术”、“用”

马甜甜（2022届硕士研究生）  
所属院系：马克思主义学院  
毕业去向：中国致公党中央委员会  
联系方式：136022448@qq.com



作为一位稍有经验的“过来人”，我想用“道”、“术”、“用”三个字给致力于加入选调生队伍的“后来人”一些经验，期望你们能少走弯路，直达终点！

#### 一、选调生备考之道

在选择考选调生之前，希望大家都问一问自己“为什么要考选调生”，在思想准备上，自己是否达到了招聘单位列于第一条的“有志于从事党政工作并有发展潜力的优秀学生”这一要求，在暑期，积极利用学校和各学院给学生提供的锻炼平台（如“公毅计划”、“展翅计划”、“弘毅计划”、“黄土地计划”、“青知计划”等），去往各地各级政府参与锻炼，在锻炼中学习前辈们的思维方式和工作方法，在基层、在实践中去感悟“真正的中国”，思考自己是否能够用脚步丈量民情、用真心倾

听民意、用真情纾解民困，内省自身是否有或者正在努力培养自己的七种能力；在硬件准备上，争取报考前使自己努力达到“选调生报考条件”中的硬性要求，并综合分析自己的简历、性格，考虑家庭、人生规划等因素，再做出是否要考选调生的决定。我相信，一旦播下种子，付出的汗水和时间就一定能浇灌出成功之花！

#### 二、选调生备考之术

##### 1. 如何备考“行测”

我从自己的刷题经验和考场实战中总结出这样一套逻辑：抓住两个“不同”、做好两处“发力”、避免一个“误区”。

在准备“行测”的过程中，重点要抓住两个“不同”。首先是每套卷子的不同，由于每个省市的出题风格不一

样，比如说有的省市（如长三角地区和珠三角地区）侧重考察理科内容，所以会在试卷上更多安排有关数量关系、资料分析和判断推理的题型，而有的省市（如四川、山东、湖南等）更注重考察考生的文字功底，所以会将出题的重要比例放在言语理解和常识判断上。其次是每个人擅长的题型的不同，一般来说，理科生有较好的数学运算能力，所以在数量关系、资料分析这一类偏计算类题型上略占优势，而文科生有较强的文字写作功底，所以在申论小题和大作文上更有优势，所以要提前看一看自己志愿考区的真题，了解自己的备考重点。

针对这两点“不同”，要做好两处“发力”。首先，在了解自己上发力，虽然每个人擅长的有不同，但前提是对每一个题型都熟悉，确保在前期的准备过程中尽可能全面准备，不落一分，到中期和后期备考阶段再来取舍自己的重点和非重点。其次，在扬长避短上发力，“行测”有五类大题型，不可能每一类都拿到80%这样优秀的的成绩，很多时候像“常识”这样的题型甚至只能拿到50%的成绩，因此取舍掉自己的重点和非重点题型后，关键就是要将自己擅长的发挥到极致（拿到85%-100%的分数），自己不擅长的保持一般水平即可（70%），这样才能略高于平均水平。还要特别注意一点，不论是文科生还是理科生，“资料分析”这类题型到最后至少都要保持80%以上的分数，这是“成败点”。

最后，还要注意一个误区。“行测”往往题量大，考试时间却很少，除去填答题卡的时间，平均每道题能够分配到的时间大概只有50秒左右。因此，这也是在考察如何取舍，很多人在上考场前都知道不能“死磕”一道题，但真正做题时，往往陷入一道题中，即使最后解出来，得到的分数也并不多，而本来在那道题上的时间可以用来答更多题。

## 2. 如何备考“申论”

很多备考经验都是将“行测”备考的重要性置于“申论”之前的，但我认为两者的重要程度相当，甚至很多时候后者的重要程度大于前者。因此，在备考初期，就

应该有准备“申论”的意识，这并不是说一开始就刷真题，而是要培养自己的三个意识。

首先是政府意识。“汝果欲学诗，功夫在诗外”，要想真正提高申论的理论深度，而不是泛泛而谈，就需要站在社会这个“大江湖”，通过用马克思主义基本原理中的历史唯物主义和辩证唯物主义来分析和思考社会热点，思考如何站在政府的角度去解决人民群众“急难愁盼”的问题，不断在广度和深度上拓宽自己的视野和思维，这样写出来的文章才能有深度。

其次是逻辑意识。“申论”并非只有大作文，还有60%的分数在“小题”上，就是从大段材料中提炼出原因、意义、建议、对策等，很多题目都会有“概括准确”、“条理清晰”、“语言流畅”、“结构完整”等要求，这就需要考生在阅读完题目所给材料后，转化为自己的语言，从而组织答案。而出彩的答案往往就是一看上去很有条理的，切中肯綮，简单几个字或几句话就能准确概括材料主旨。所以要在平常积累中多注重“干货”，即规范化表达的储备，提高文字表达水平。

最后是细节意识。文章写得好当然是拿高分的前提，但卷面分也是十分重要的。如何在最短时间给阅卷老师最好的印象？卷面这个第一印象就显得十分重要。虽然字体很难在短时间内改变，但最重要的是要将每一个字写在方框内，不能太大超出方框导致字“挤”在一起，也不能写得太小导致阅卷老师看不清，同时避免写连笔画、忌涂改，这些习惯都要日常积累。

## 3. 如何备战面试

我将备战面试总结为“三个分析”。

首先，分析考官。考官，即面试官都是非职业的面试官，不是像企业专门招人的HR。所以如果遇到面谈环节，很可能是你以后的上级直接去和你谈，时间短且谈话直接明了，对方很快能从几句话的交谈中把握你的性格特点、兴趣爱好、职业规划等等，也最终决定了是否录取你。

其次，分析题型。目前公务员考试主要采取三种面试形式，分别是结构化面试、结构化小组面试和无领导

面试。但无论哪一种题型，都要尽早“入门”，即熟悉各类题型，掌握各种“套路”，并在此基础上形成自己的答题习惯。最重要的是，一定不能模板化，一定要就题答题，将自己的思维用流畅、清晰、简单的话语直接表达出来。

最后，分析岗位。要始终把握自己所报名的岗位的要求，如一些定向紧缺性岗位，更看重考生专业能力和素养，一些偏文字材料撰写的岗位，更看重考生的政治领悟力和政治判断力，一些偏基层服务的岗位，更看重考生为民服务的意识和应急应变的能力。同时，还要把握岗位所在城市的基本情况，对当地的高层声音、文化传统、品牌建设等有所了解，最好是在此基础上有自己的思考和解读，这更有利于让考官迅速从你的身上找到

相匹配的特质。

## 三、选调生备考之用

在做好“道”和“术”的基础准备后，我们便可以“用”真正的考场来检验自身。总体来说，要做好两个方面的总结。

首先，总结失误。针对自己在考场上发挥的状态以及最后的得分，思考自己“时间分配是否合理”，“有哪些题没有做出来”，“作文框架是否可以进一步完善”等等。

其次，总结成功。自己如果在某场笔试和面试中取得了不错的成绩，要始终保持清醒的头脑，及时记录自己的经验，时刻提醒自己要保持这种好的状态。

## 选调生之路——尽力而为，量力而行

王晖（2022届博士研究生）  
所属院系：材料科学与工程学院  
毕业去向：江苏省委组织部  
联系方式：952895321@qq.com



### 一、关于备考选调生的整体规划

不管是应届生还是非应届生，如果有志于报考选调，就要把提升个人基础能力作为长期工程，主要包括以下几个方面：

1. 锻炼发言能力。发言能力包括小组讨论交流、正式场合展示报告等，这一项对选调生的面试和未来

公务员工作都至关重要。要力求表达上语言流畅、简洁明了，内容上主旨明确、层次分明、逻辑清晰。

2. 锻炼文字能力。文字能力包括机关工作中涉及到的新闻稿、讲话稿、总结汇报等文字材料的撰写，这一点对于选调生笔试中的申论写作和未来公务员工作都有重要意义。任何单位都需要笔杆子，而且写作的过程也是思考的过程，写作训练对个人思维能力也

## · 重要行业篇 ·

## 乘风破浪，做一名报国海洋人

曹锴（2022 届博士研究生）

所属院系：海洋学院海洋技术与工程专业

毕业去向：中国船舶集团第七一五研究所

联系方式：zeng\_cao@zju.edu.cn



会有显著锻炼。

3. 持续关注时事。保持对重大事件和重要政策的敏锐度和关注度，及时学习领会重要精神。加入公务员队伍之前，在思想上先跟上公务员队伍的节奏。养成看政务公众号的习惯，比如：人民日报评论、半月谈、侠客岛、政已阅、学习时报等，培养公务员所需的思维方式和表达方式，同时积累素材案例。

4. 尝试通过挂职等途径参加政府机关工作。纸上得来终觉浅，绝知此事要躬行。一方面是通过实践锻炼自己、补齐短板；另一方面是通过直观感受，判断自己是否真心愿意从事公务员工作。

## 二、关于备考选调生的个人建议

1. 综合考量确定报考岗位。每个省除了选调生外还有省考、国考岗位。公务员跨省、市调动难度极高，要充分考量个人发展、工作地点、家庭经济状况、父母配偶子女等因素，最终确定目标

岗位。考虑不同类型岗位竞争强度，合理设置报考梯度。

2. 关于是否要报班以及报班注意事项。是否报班根据个人基础、备考时间和经济能力来决定。如果个人基础较好、有较长备考时间，可考虑自主复习；如果个人基础一般、备考比较匆忙，可以考虑报班跟着机构的节奏复习，效率高且省心。值得注意的是，大部分机构的申论和面试教学有较强的培训特征，这是考官所反感的。因此要有分辨能力，理性吸收机构的教学内容，在固定的答题框架内有自己的新思路、新观点、新案例。

3. 充分利用校内资源和互联网资源。校内可以关注就业指导与服务中心、基层工作服务协会和紫领公考平台，会定期组织一些公开课、提供复习资料，同时也会组织选调生经验分享交流会。互联网资源大家可以自己挖掘，比如培训机构的微信公众号、B 站、喜马拉雅等，知乎上也有一些优质回答可以参考。

## 一、在浙里启航

“如何确定自己的求职目标？”在这个问题的探寻过程中，需要了解自己去哪个城市工作，喜欢或者适合什么类型的工作以及自己的性格和能力适合怎样的职业方向。通过对之前的面试过程全面复盘，我确定了自己的职业定位：在海洋强国的战略背景下，通过加入国防领域进行海洋科研，利用学到的专业知识推动涉海技术发展，强化我国的海洋科技创新。

求职目标确定之后，在九月的秋招黄金期，我参加了中国兵器集团、中国船舶集团、中国航天科工集团等单位的宣讲会，对国防领域的概况有了比较详细的了解，宣讲会上对国防科研工作的描述，也让我更加肯定了自己的求职目标。

国防领域在对博士的招聘面试主要考察的是在校期间的科研工作经历，主要包括项目及课题的参与情况、

论文及专利发表情况、项目及基金申报及参与申报情况等，要求博士具有独立申报及完成项目的能力，具有较强的科研创新能力。我最终选择的是中国船舶第七一五研究所。该所隶属于世界第一造船集团中国船舶集团有限公司，成立于 1958 年 10 月，地处杭州，是我国最早建立的国家级海洋信息装备技术研究所，主要从事水声电子设备和海洋装备的研究、开发和生产，现已发展成为集应用基础研究、型号研制、生产制造、试验测试、综合服务为一体的国内规模最大的应用声学研究所，代表了我国海洋声学信息装备技术最高水平。七一五研究所的面试主要有两轮，一次是部门主管面试，一次是人事面试，部门主管关注的是在校期间的课题参与情况，在课题中担任的角色及贡献、课题的产出成果。在面试过程中，对于语言表达能力、归纳总结能力以及个人未来的职业规划均会有考察。人事面试则相对比较简单，主要考察个人的性格及心理状况、家庭情况等。

## 二、青春需早为，岂能长少年

回顾我的博士学习生涯以及求职过程，建议诸君早日规划，积极努力。首先，尽早规划个人职业目标方向，朝着自己定的目标不断努力。如果说现在不确定个人的职业目标，对未来的方向感到比较迷茫，建议多与已经工作的前辈进行交流，或进入自己感兴趣的行业实习，提升个人的能力。

其次，在学习途中，积极努力达到最优。如果立志进入科研行业继续从事科研工作，需要在校期间锻炼好个人的科研能力，包括科研创新思维、项目报告撰写、专利及论文的撰写等。同时，也建议多参加各类活动，既可丰富个人简历，也可提升自己的多方面的能力。

最后，在找工作的过程中，多做准备。一旦选择就业，需要提前做好准备，收集信息。根据不同类型的择业单位，

制作不同的简历，切记要匹配不同类型单位的关注重点，在制作简历时，首要位置放单位看重的内容，并且写得更为详实。同时，多搜集宣讲会、企事业单位及各类职务的信息，每次面试之后及时反思在这一过程中的不足之处，保持个人优势，弥补不足，每一份努力总会有收获。

## 三、有志者，事竟成，破釜沉舟，百二秦关终属楚

求职是我们人生的必经之路，岗位数量千千万万，如何在众多的岗位中拿到满意的那一个，这需要我们不断为之努力。在这途中，你会遇到困难，也会感到挫败，但请你记得，我们的人生就是一个不断遇到困难并解决困难的循环，请你保持自信，前方总会有坦途。

求是园是梦开始的地方，他教会我们求是与创新。今后的路，让我们满怀初心，饱含活力、奋勇向前。

验极度缺乏的情况下，是较好的丰富简历思路。例如对快消公司感兴趣，可以参与企业商赛等；对 ACG 文化感兴趣，可以多多参与相关的同人、策划比赛；对自媒体运营感兴趣，可以多参加各类触媒平台的创作者激励计划。团队、个人参赛均可，在参赛过程中，也会逐渐建立起对行业的初步认识。

求职过程中会有很多焦虑的时刻，这时候不要为情绪左右，缓解焦虑最好的办法就是动起来。

## 二、打破思维定势，双向选择寻适配——从实习开始

在规划好自己的时间轴后，就需要紧锣密鼓开始选择行业并投递简历。这一步要做的，首先就是打破对于自己和行业的思维定势，从更广义的范围思考择业的领域。

在这里，需要先大致明确自己的择业方向，不需要太细，但需要规划大致的行业，可以粗略分为：互联网产品向、互联网泛娱乐向、自媒体、国营快消企业、外资快消企业、事业单位等，行业方向建议不要超过两个，行业内岗位则可以限制在四个方向左右。在修改简历时，建议根据自己的择业方向有所侧重，例如我在择业前期曾纠结于文案策划/活动策划、市场营销与人力资源，我就准备了三个版本的简历，策划方向突出统筹、文案能力；市场方向突出行业理解、商赛竞赛等；人力资源方向突出沟通能力、社团履历等。

实习信息可以通过关注企业公众号、企业招聘网站来获取，也可以通过 98、朵朵校友圈等寻找信息。一般岗位都会放出 JD (Job description) 可以理解为是岗位的说明书，其中会放出岗位的大致工作内容，我们也可以根据这些信息对特别心仪的岗位进行针对性的简历修改。另外，大部分新兴行业不会限定特别的专业要求，那么我们大可以跳出对自己专业的刻板印象，“我们专业一般是从事……”这种思路一定要避免，不如想想什么领域自己可以真正发挥所长、发挥热爱，大可以在工作中尽量做自己热爱的事情。

收到面试信息后，无论岗位是什么，一定要参加面试，部分企业甚至会因为无故缺席将面试人拉入黑名单或在后台作出标记，同时，面试也是了解岗位、行业的绝佳时机。参加面试并不是单纯意味着一场“考试”，它更像是一种“适配”的拟合，我个人认为职场和校园最大的差别就在于思路从“求优”变成了“寻合适”，并且面试官本身就代表着这个行业这个职能的前辈，和他们交流沟通的过程，也是加深我们对一个行业理解的过程，我们是否在面试后感受到受益？是否想要贴近这位面试官所代表的职业气质？这些问题不妨在面试后尝试自问。我们在参与面试，而非参加考试。这个时期一定要做好自我钝化工作，需要尽快将评判体系的相异性明晰出来，不要陷入盲目的自我否定之中。

选定第一份实习，会很大程度上决定就业的方向。因此，在决定第一份工作之前，可以慎重地回顾自己的面试经历。在第一轮大规模面试结束后，根据 offer 的“收割”结果，我们也会从主观、客观两个方向，得到择业的建议。主观上我们已经可以作出较为成熟的判断：哪个行业更适合我？我更仰慕从事什么工作的前辈？以及客观的答案：行业前辈认为我更合适什么样的工作？

## 三、勤艰若此——工作是热爱和耐力的博弈

顺利开始实习后，不妨先放下一些功利心的角逐，去真正感知这个选择你也被你选择的行业，在具体的工作语境中去理解行业真正的魅力所在，正是“无目的的合目的性”。

首先是培养工作习惯，很多岗位都要求员工产出工作日报、周报、月报等，这里尽量从一开始就不要敷衍，并且自己也需要做好记录。另外，一定要养成良好的职业习惯和行业敏感度，个人的方法是每周无论有多少其他事务，都要回顾本周工作，并整理本周所有头部游戏的营销 campaign 及相应反馈，各大触媒平台近期游戏模块的运营活动也要及时了解，工作切忌闭门造车，一定要及时和岗位 mentor 进行交流沟通，在具体的行业氛

## 让你的热爱成为你的翅膀

刘玥希（2022 届硕士毕业生）  
所属院系：文学院（筹）  
毕业去向：网易（杭州）- 市场营销部  
联系方式：yuexi0826@126.com



## 一、行敏于言，克服求职焦虑——制定自己的时间轴

在确定了自己的就业方向后，就需要对行动和时间安排进行规划，在参与正式秋招之前，最好有一份 3-6 个月以上的相关实习履历作为支撑，而大部分实习特别是核心岗位的实习，需要每周到岗至少 4 天，所以需要

提前规划好学习安排，最好在秋招开始前一个学期，基本完成学分课程的学习，否则很容易在毕业论文、实习、课程学习间周旋到窒息。

同时，在学习期间一定要可以多多关注自己兴趣领域的企业比赛，这类比赛在真正参与到实习后可能因为竞业、时间等限制很难参加，但是在实习前期或实习经

围中，理解行业的思维模式以及为这个行业服务、与从业者合作所可能塑造的生活氛围，做好适配评估。

在当届秋招开启前或秋招开启时，会同步开始秋招提前批的招聘，这里对于在岗实习生来说，就是转正工作。具体是争取转正，还是结束实习开始准备秋招，我认为本质上没有什么差异，可以多与前辈进行沟通。实习转

正会有更如鱼得水的工作环境，缩短适应期；秋招可能会带来更优的岗位、工作条件或是城市变动，这里见仁见智。但是建议尽量在秋招期确定就业岗位，春招期和论文写作修改的冲刺期完美重合，焦虑重压之下很容易手忙脚乱陷入被动。春招可以是备选的可能，但尽量不要作为逃避的借口。

## 浅谈校园招聘的准备、笔试与面试

夏尚（2022 届硕士研究生）

所属院系：软件学院

毕业去向：吉利集团吉利研究院

联系方式：625464184@qq.com



### 一、求职前的准备阶段

冰冻三尺非一日之寒，想要在校园招聘中拿到心仪的 offer 并不是一件容易的事情，需要我们做好充分准备。

第一，早早的做好生涯规划，明确自己的职业目标。专业对口，学有所用，在心仪的职位上发挥自己的一技之长是很多同学所向往的。当初选择工业设计专业，就是痴迷天马行空般设计的产品，就是幻想有朝一日，通过自己努力学习能够创造出如此美丽舒适的产品，具有独特的设计思维也让我在生活中发现到一般人无法意识到的美，由此，专业的热爱和设计职位的向往早已贯穿在我的本硕学习生涯中，对于找什么样类型的工作，在来到浙江大学之初我的内心就已经有了坚定的回答：成为一名工业设计师，为祖国的工业制造献出自己的力量。

第二，践行规划路径，努力学习专业知识。围绕初衷，在校期间我便积极参与设计竞赛，参加老师和身边好友的设计项目，在实际项目中锤炼自己，这样的经历

不仅使我的设计能力有很好的提升，同时也使我能够在公司实习过程中很好适应快节奏的工作任务。在浙江大学的学习更加拓宽了我的眼界，让我明白当今社会下的产品设计在公司里都扮演着什么样的角色。在导师带领下，我在宁波经历了多家制造业公司的实习，让我认识到工业制造的产品在不断地创新策源、转型升级，导师的教导使我明白创新设计是企业发展的生命源泉，在当今智能制造的时代，智能化创新设计将会赋能企业发展，成为公司业务的主流，因此，我的研究方向逐渐由单一的产品创意造型设计转向信息产品创新设计，研究内容包括对产品的定义、对产品的交互体验设计、以及对产品的人机交互设计等。研究的内容在不断的增多、不断的深入，但研究的过程并没有给我带来压力，反而使我能够更加专心于这一领域，让我更加相信选择的正确。

第三，利用好资源，积极参与就业指导。学业之余，我们应当多关注学院内就业信息的发布。就业办老师认

真负责，他们关心每一位同学的就业动向，也常会发布最新的招聘信息，通过学校的就业指导，我们可以了解到公司的内推详情、工资薪金等。对我自身而言，国内设计圈并不大，大部分公司都有我们的学长学姐，因此除了平日里在专业学习的问题上我们可以请教学长学姐外，我们也可以向他们询问所在公司的招聘情况，了解最新的公司业务动向和需求的人员信息，提前做好相关简历和作品内容的准备。

第四，补足短板，锻炼自身综合素质。求职的过程也是不断总结提高的过程，自身综合素质的全面提升在求职过程中尤显重要，特别要注重在活动中锤炼语言能力和心理素质。优秀的语言表达能力可以点石成金，让面试官对你记忆犹新，而通过不断临场应变得来的心理素质绝对会让自己在任何一场求职中焕发自信且保证清醒的头脑。因此我在校时常会参与校内答辩演讲类的活动，通过这样的训练，慢慢适应了环境，改变了以前上了讲台全身紧张，说话语无伦次、结结巴巴的问题，在后来的各类面试中可以从容应对、展示真实的自我。

### 二、求职过程

求职过程可以简要地分为三个过程，简历的投递、笔试以及面试。每一步都十分重要。

第一步，投简历，要善于设计自己。简历的制作与及时投递在求职之初是尤其重要的。一份普通的简历可能在筛选阶段就进入了“人才库”，泡在池子里，得不到面试机会。如何让自己的简历脱颖而出，让 HR 对你印象深刻，还能让 HR 在面试时候也会认为你这个人优秀，不会刻意刁难你，这就需要精心准备简历。简历在内容的描述上，尽量将自己的重要项目经历以及在校的高光时刻突出展现，并切合自身寻求的岗位需求进行填写，同时简历的排版也需要显得简洁干净，让 HR 和面试官可以一目了然，而不是如同一些简历模板一样花哨。在做好简历后，我们需要时刻关注各大公司的招聘公告，每年秋招的提前批招聘都会在六、七月份开始，所以六七月份前，就要完成简历和作品集相关的制作，在公司发

布招聘信息后的一周内及时投递。

第二步，笔试阶段，要善于证明自己。在简历筛选成功后，我们便来到笔试，笔试相比面试稍微轻松一点，每个公司的笔试题都不相同。时间短的多数是考行测题，通过不断的练习加深对每类行测题的印象，最终形成快速看题答题的答题思路，充分展示自己的实力。行测题也要经常练习，以不变应万变，每项测试既是平时知识的累积，也是自身实力的真实体现。

第三步，面试阶段，要善于推销自己。进入面试环节，即代表能力上已经符合公司的期待，因此务必在整个过程保持自信和轻松，因为只有自信才能让自己在整个面试过程发挥出最好的状态。受疫情影响，现在大多招聘以线上面试为主，分为群面和单面，有的分好几轮面试，专业面试与 hr 面试交替进行。

面试前需要了解公司的大致情况和业务需求，这样才能证明自己想来这里长期工作的意愿，并且展示了自己对岗位知识的了解，给面试官你能完全胜任岗位的印象，这样才能做到水到渠成。

面试过程中还将面对各类面试官，业务面试里多考验专业水准。讲述的模板通常是“背景 - 目标 - 过程 - 结果”，并注意突出自己所做内容的亮点，让面试官可以对我们所说的亮点感兴趣并不时提问，这样可以通过自信的回答向面试官介绍自己在项目里的高光时刻。而回答问题时要注意内容前后关联和相互验证；hr 面多考察综合素质，每个公司对于求职者要求不同，因此需要事先了解公司企业文化再去面试；而最终的领导面往往考验我们对待项目的积极性和责任感，不会过多的去问专业方面知识。总之，不要被面试官牵着鼻子走，要有自己的思路，展现自己的优势、思维的高度深度以及广度，也不要过于轻视，保持谦虚、积极的态度可以让面试官对我们有好的第一印象。

每一场面试完成后，不要忘了对面试问题的汇总，可以简要快速地写一个回答稿，思考更好的回答方式，这样可以方便自己改进面试过程，不断地纠错，才能使自己在面试中变得游刃有余。

## 我的国际组织实习与求职

袁誉畅（2022 届硕士生）  
所属院系：外国语学院  
毕业去向：联合国世界粮食计划署中国办公室  
联系方式：576842725@qq.com



能够在国际组织实习，并有机会真正就职于国际组织，这段经历于我而言一直有一种美梦成真的不真实感。我于 2021 年 3 月至 11 月，在联合国世界粮食计划署(WFP)中国办公室实习了 8 个月的时间，并有幸于 2022 年硕士毕业后就职于 WFP 中国办公室政府关系部门。在国际组织实习与求职的过程中，我收获了无尽喜悦，也面临过许多挑战，借此机会，将我自身的一些粗浅的思考和经验与大家分享。

### 一、动机：为什么要选择国际组织？

将国际组织作为一种实习和就业渠道可能对许多同学来说是一种比较陌生的方式。因此，在选择这个渠道之前，很有必要弄明白国际组织是什么、国际组织是做什么的、以及个人对国际组织的兴趣点在哪里。就我个人而言，我一直以来对公益事业抱有很大的热忱。在大学本科期间，我担任过浙江大学学生三农协会的会长，在这 4 年期间，我和我的朋友们先后去过杭州周边的农民工子弟学校和贵州黄平的乡村学校开展支教活动。在这些地方，我看到了生计对教育和发展的阻碍，也看到了有些学生因要为家里打工挣钱而无法继续学业。这让我感触颇多，也让我萌发了“有机会通过自己的努力为

这些弱势群体做些什么”这样的想法。本科期间我加入了浙江大学国精班，研究生则继续就读于外语学院国际组织与国际交流专业。国精班和硕士专业的学习，将国际组织这个概念带到了我面前。通过各类型的课程、讲座、竞赛和活动，我越来越深入地了解和学习了国际组织的概念、发展、理论、法律、相关研究课题、工作重心等等，也让我开始思考是否可以通过国际组织这一渠道为世界上更多的弱势群体提供帮助。

研究生期间，在 WFP 的实习印证了我这一思考的可行性。WFP 通过粮食援助项目，在紧急情况下保障受灾国家的生计、防止严重饥荒的发生；通过学校供餐项目，为学龄儿童和其家庭提供食物以换取儿童继续接受教育的机会。在实习期间，我亲身参与到了 WFP 的这些项目中，看到了 WFP 作为人道主义组织如何真切地为这些被忽略的弱势群体提供援助，这也更加坚定了我争取就职的决心。

除了 WFP 外，还有许多不同类型和职能的国际组织，这些国际组织有不同的工作类型和工作侧重。明白国际组织是什么、以及每个国际组织在做什么，是非常重要的。他们并不是一些看起来华丽高端的名词，你在国际组织里的工作可能也不是想象中的大动作，很多工作都是基

础、细微、但必不可缺的。也只有真正明白你为什么选择国际组织，是否是出于热爱或奉献，才能更好地帮助你投入到国际组织的环境与工作中去。

### 二、平台：如何接触、了解、选择国际组织与岗位？

受益于国家、学校对向国际组织输送人才的支持和便利的网络信息，我们有非常丰富的渠道去接触、了解、选择国际组织与评估岗位，而国际组织具体岗位的选择很大程度上决定了“国际组织是不是你想象中的样子”。

联合国的招聘网站 (<http://careers.un.org>) 和各大国际组织的官方网站与公众号是信息来源的直接渠道，会不定期地更新大量的实习和工作岗位，并配上非常详细、具体的招聘要求公告。除此之外，国内的许多微信公众号会定期整理推送国际组织实习或工作机会的合集，例如“高校毕业生到国际组织实习任职”，和由浙大国精班运营的“浙大国际声”。同时，浙大的学子也享有浙大独有的资源，国精班（“国际组织精英人才培养计划”）会邀请资深外交官和国际组织官员开展讲座、举办浙江大学全球治理周、浙江大学全球治理论坛等活动，这都能帮助同学了解和认识国际组织；国精班还与多个国际组织签订了战略合作协议，也能给予有志于国际组织发展的同学更多实践与锻炼的机会。

广阔的平台和充分的机会也意味着丰富的选择。在投递简历前，只有认真了解这个国际组织是干什么的、这个部门是干什么的，才能判断你申报的岗位是干什么的，这也在很大程度上决定了你在联合国的实际工作是否与你的兴趣点相匹配、是不是你想象中的样子。因此，一定要仔细阅读国际组织的岗位招聘公告，充分利用相关组织的官方网站或公众号，借助官方发布的报告、新闻等信息渠道，进一步锁定你感兴趣的岗位。

### 三、准备：报名材料、笔试、面试

不管是实习还是求职，由于国际组织不同岗位的类型和招考渠道都有所区别，因此不同组织、不同部门、

不同岗位都可能会存在不同的要求，但是最核心的一定是要充分熟悉你申报的组织和岗位，并围绕其深入陈述你自身的优势、做好相应的准备。

在报名材料方面，申报不同岗位的材料可能会有所区别，比如：有的岗位只需要准备简历，有的需要加上个人陈述，有的需要另外提供写作样本，有的还需要提供推荐信。申报人在确定意向岗位后，需要尽早准备好所需的申报材料。最基础的个人简历要保证语言准确简练、信息真实有条理，尽量向岗位公告里所要求的个人能力靠拢（如岗位涉及到科研能力，简历里要着重强调你的科研成果；岗位涉及组织协调能力，简历里可着重强调你参与组织的实践活动）。

笔试和面试也会因为申报岗位的性质（实习或求职）以及招考渠道的区别（公开招聘或 JPO 项目等）有所不同。申报人可以提前通过网络渠道大致了解考试的类型。我认为在准备期间，不要预先设想是否一定会考某一类的题型，而是要钻研你报考的岗位招聘公告、详细了解你报考的部门和组织的各类相关信息（如宗旨、背景、项目、工作侧重等等），多多积累和该组织、该部门相关的材料，熟悉联合国各种常见的发言风格和文件类型。你需要深入了解你所报考的组织和岗位的背景知识并积累相关素材，这一定会对笔试和面试大有帮助。

在面试的部分，除了要尽可能全方面地积累你报考组织的信息之外，还非常有必要提前梳理你的个人经历。国际组织的面试也会要求你通过实例展现他们所看中的能力，因此提前梳理好个人的优秀事例，并将其与相应的能力（如沟通能力、抗压能力、团队精神等）做一个结合，准确找到每个事例描述时的侧重点，对面试会非常有帮助。

最后，想对同学们说，如果有志于参与国际组织实习和工作，要提前对相关组织和岗位进行深入的了解、做好充足的积累和准备，并在日常生活学习中多思考、多反思、多优化自己的思维方式、处事方式。祝愿所有同学都能得偿所愿、前程似锦。



## 就业资源和信息平台推荐

### 浙江大学 职业形象体验中心

职业西装免费借用 / 职业形象免费打造 / 证件照片免费拍摄 / 职场礼仪免费分享等。

紫金港校区西区学生服务中心二楼招聘大厅内。

营业时间：周一、周二：17:00-21:00；周三~周日：13:00-21:00

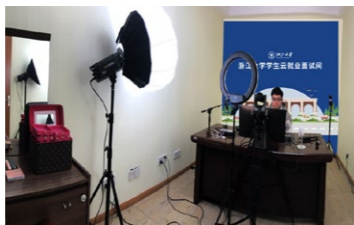
联系方式（电话 & 微信）：  
18668108147



### 浙江大学 学生云就业面试间

样板间配有专业设备及化妆工具等。“云就业面试间”和“胶囊面试间”已投入使用并接受预约，后续将分校区、分院系进行推广建设。

预约方法：进入就业中心官网(www.career.zju.edu.cn)，点击“云面试间”进行预约。



### 浙江大学 就业指导系列慕课

网址：<http://courses.zju.edu.cn>  
课程内容：

【专业与职业选择】【就业形势和政策】【搜集就业信息】【简历撰写】【如何在面试中脱颖而出】【求职礼仪】【职业决策】【就业权益保护】【职场管窥】……



### 职慧

微信号：livetogive

主要栏目：

【导师计划】【心职口慧】

【职慧问答】【求职礼包】

学校与职慧合作，每学期在校举办“职业素养提升训练营”活动，包含管理自我、管理人际、管理事务、管理职场和生命成长五大领域，学生可以根据兴趣和需求选取主题报名参加。



### 就创业直播平台

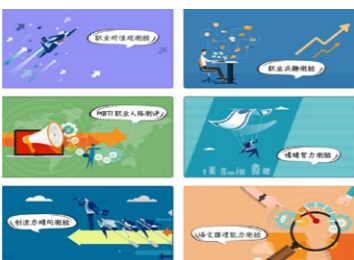
网址：<http://zju.wnssedu.com>

主要栏目：

【就创业精品课程】【职业测评】

【图说就业】【学长说就业】

学校与“睿新中科就创业直播平台”合作，平台面向全校师生开放。



### 乔布简历

网址：<http://www.career.zju.edu.cn>

（登录可见）

学校与乔布简历合作，为学生提供多种简历模板参考，可在线制作简历并下载保存不同版本。



## 浙江大学创业资源简介

党委研工部 <http://ygb.zju.edu.cn/>

社团组织：

【研究生创新创业中心】【未来企业家俱乐部】

创客空间：

【研究生创新创业空间】【浙江大学 e-WORKS 创业实验室】【智能制造国家专业化众创空间】

创业活动：

【浙江大学西湖青年人才“星耀”创业实训营】  
【创·道人生大讲堂】【研创课堂】【创业大咖秀】  
【X计划】

### 浙江大学学生创新创业教育工作成员单位

党委办公室、校长办公室、党委学生工作部、党委研究生工作部、本科生院、研究生院、科学技术研究院、社会科学研究院、工业技术转化研究院、先进技术研究院、国内地方合作办、房地产管理处、后勤管理处、校团委、发展联络办公室、就业指导与服务中心、竺可桢学院、发展战略研究院、国家大学科技园管理委员会、浙江大学圆正控股集团有限公司、浙江大学创新创业研究院有限公司、浙江大学创新技术研究院有限公司，管理学院、教育学院等各院系

### 就业指导与服务中心

<http://www.career.zju.edu.cn/>

【《大学生 KAB 创业基础》选修课】【KAB 创业俱乐部】【创业咨询】【大学生职业生涯规划大赛（创新创业类）】【创业孵化证明出具】

党委学工部 <http://www.xgb.zju.edu.cn>

### 团委

<http://www.youth.zju.edu.cn/>

【中国国际“互联网+”大学生创新创业大赛】【“挑战杯”全国大学生课外学术科技作品竞赛】【“挑战杯”中国大学生创业计划竞赛】【浙江大学“蒲公英”大学生创业大赛】【浙江大学学生科学技术协会】

### 浙江大学创新创业学院

<http://cxcy.zju.edu.cn>

微信公众号：zjgchuangye

【浙江大学校级创新创业教育中心】【浙江大学校院联合共建创新创业实验室】【浙江大学紫金创业元空间】【浙江大学国家级双创示范基地·三墩元空间】【彩虹人生思政育人中心】【创业发展中心】【创业带动就业示范行动】【求是强鹰实践成长计划】【雏鹰创新创业培育计划】【猎鹰计划】【寻访知名浙商】【校企行】【科技创业训练营】【浙江大学学生科研创业项目（SREP）】【求是强鹰俱乐部】【勤工助学与创业实践指导中心】【创业训练营】【创业联盟】【中国高校众创空间联盟】

### 浙大科技园

<http://zjusp.zju.edu.cn>

【浙江大学 e-WORKS 创业实验室】【创业青年俱乐部】【紫金创业沙龙】【IdeaS】【智汇紫金论坛】【IDEA+ 国际人才创新创业沙龙】【西湖·浙大国际人才创新创业俱乐部】【浙江大学紫金众创小镇·江山创新创业基地】【智能制造国家专业化众创空间】

# 个体咨询

## ——生涯辅导工作室

为贯彻落实党中央、国务院“稳就业”、“保就业”决策部署，落实教育部关于高校毕业生就业工作的相关要求，抢抓高校毕业生求职关键期，全力促进我校毕业生更加充分更高质量就业。浙江大学就业指导与服务中心成立生涯辅导工作室，聘请校内外专家 100 余人，为我校全体同学提供自我认知、时间管理、人际沟通、职业选择、生涯规划等方面的一对一咨询辅导，帮助同学们把握自身优缺点、明确自身定位，更好地提升自我。

个体咨询的议题以职业生涯规划为主，咨询过程主要通过运用教练技术，以学生为中心，积极倾听，深度同理，提出强有力的问题，帮助来访学生梳理困惑，寻找下一步生涯发展的行动方向。辅导老师不会直接给来访者答案，因为每个人的天赋都掌握在自己手中，人人都拥有解决自己问题的能力；也不会推荐就业机会，因为相信来访者自己能够有目标有方法有动力。

预约链接：浙江大学就业服务平台 (<http://www.career.zju.edu.cn>) 中“生涯规划”栏目下的“咨询预约”。如有疑问，可联系就业指导与服务中心就业指导部，电话：87952717

生涯辅导工作室设置逐梦工作室、院系工作室、校外专家工作室三大工作室。

### 逐梦工作室

当前共有 15 位拥有 GCDF 全球生涯规划师、BCC 生涯教练等相关培训认证，长期担任我校职业生涯规划课程教学任务的专家入驻逐梦工作室。



### 院系工作室

当前共有化学系、艺术与考古学院、光华法学院、海洋学院、软件学院等多个学院 54 名就业负责老师、辅导员入驻，覆盖不同学科不同专业。



### 校外专家工作室

当前共有 33 位校外职业导师入驻，其中 30 位来自“职慧”教练计划，均为 ICF 国际教练联合会认证 PCC/ACC 教练，预约成功后咨询师将通过浙大钉对接。



# 2023 届毕业生就业指导系列活动

为进一步提高毕业生求职择业技能，强化创业意识，全面提升就业竞争力，实现更高质量、更高满意度的就业，搭建毕业生与用人单位更好的交流平台，各院系根据我校就业指导活动的精神和主题，结合本院系学生的专业特点，策划了有重点性、针对性、创造性的就业指导活动，开展了内容丰富、形式多样的各项活动。

具体安排链接如下：



(持续更新)

# 2023 届就业月历

## 考研时间点 (请以教育部及各院校官方通知为准)

- 2022 年 8 月 -9 月 发布研究生招生简章、专业目录和考试大纲
- 2022 年 10 月 全国统一网上报名
- 2022 年 11 月 研究生现场确认
- 2022 年 12 月 打印准考证、全国硕士研究生入学统一考试
- 2023 年 2 月 -3 月 考研成绩公布、复试分数线公布
- 2023 年 3 月 -4 月 考研复试、考研调剂
- 2023 年 5 月 -6 月 考研拟录取、下届推免生申请夏令营
- 2023 年 6 月 -7 月 录取通知书、入学准备

**留学时间点** (疫情期间请以官方通知为准)

2022 年 1 月 -9 月 参加标准化考试  
 2022 年 9 月 -10 月 实习和选校、申请准备工作  
 2022 年 10 月 -2022 年 4 月 网络申请 (网上面试)  
 2023 年 1 月 -4 月 查询网申状态  
 2023 年 1 月 -5 月 接收 Offer (学校发放 I-20)  
 2023 年 5 月 -8 月 出国入学前准备

**企业招聘时间点** (请以学校及招聘单位官方通知为准)

2022 年 6 月 -7 月 准备简历、刷题  
 2022 年 7 月 -9 月 参与各大公司暑期实习项目, 提前拿到 Offer 或丰富简历  
 2022 年 8 月 -11 月 秋招黄金期间, 加入求职校招群, 利用网络平台投递电子简历  
 2022 年 9 月下旬 重点单位宣讲会  
 2022 年 10 月 -11 月 招聘信息最密集时段, 企业入驻学校举行现场招聘会  
 2022 年 11 月 -12 月 各地人才市场、行业组团举行招聘会  
 2023 年 1 月 -2 月 春招网申开始, 利用寒假丰富实习经历, 春节期间了解回乡就业机会  
 2023 年 3 月 -4 月 春招笔试面试高峰期, 关注企业招聘信息、招聘会, 抓住金三银四招聘季  
 2023 年 5 月 -6 月 毕业前抓紧时间投递简历, 实习生招聘会上寻求春招补录机会  
 学校 2023 届毕业生校园招聘安排 (请关注浙江大学就业服务平台及“浙大就业”官微)

**选调生及公务员等招录时间点** (请以官方公告为准)

2022 年 8 月 -2023 年 8 月 选调生: 关注“浙大就业”、“浙大基协”微信公众号及相关省市招录公告  
 2022 年 8 月 -2023 年 8 月 事业单位: 关注浙江大学就业服务平台、“浙大就业”微信公众号及相关省市招录公告  
 2022 年 11 月底 公务员: 国家公务员考试公共科目笔试  
 2023 年 1 月 公务员: 可查询国家公务员笔试成绩, 面试通知陆续发放  
 2023 年 3 月 -4 月 公务员: 部分省市公务员联考公告陆续发布, 举行联考, 关注相关公告  
 2023 年 5 月 -6 月 公务员: 部分省市公务员联考笔试、面试陆续开展, 关注相关公告

**入伍时间点** (参考往年时间安排)

每年春、秋两次征兵入伍报名, 具体报名流程和政策细节可登陆“全国征兵网”查阅, 或向学校人武部咨询。

**“三支一扶”时间点** (参考 2022 年时间安排)

2023 年 3-7 月 及时关注相关省市招募及报考公告, 根据招考公告安排, 参与考试。

**“西部计划”时间点** (参考 2022 年时间安排)

2023 年 4 月 -6 月 登录“大学生志愿服务西部计划信息系统”进行报名。  
 2023 年 4 月 -9 月 各省市集中安排招录工作, 根据招考公告安排, 参与考试。  
 2023 年 6 月 统一体检、公示、录取  
 2023 年 7 月 集中派遣培训

**特岗教师时间点** (参考 2022 年时间安排)

2023 年 4 月起 大部分省份特岗教师招聘报名、资格初审开始  
 2023 年 7 月起 部分省市进行笔试、资格复审  
 2023 年 8 月起 部分省市进入面试、体检及公示阶段

(具体时间请以官方公告为准)

# 就业相关手续办理

## 一、生源信息确认

毕业班学生需在9月初登入学校就业管理信息系统(www.career.zju.edu.cn)进行生源信息自审并填写毕业班就业意向调查报告。

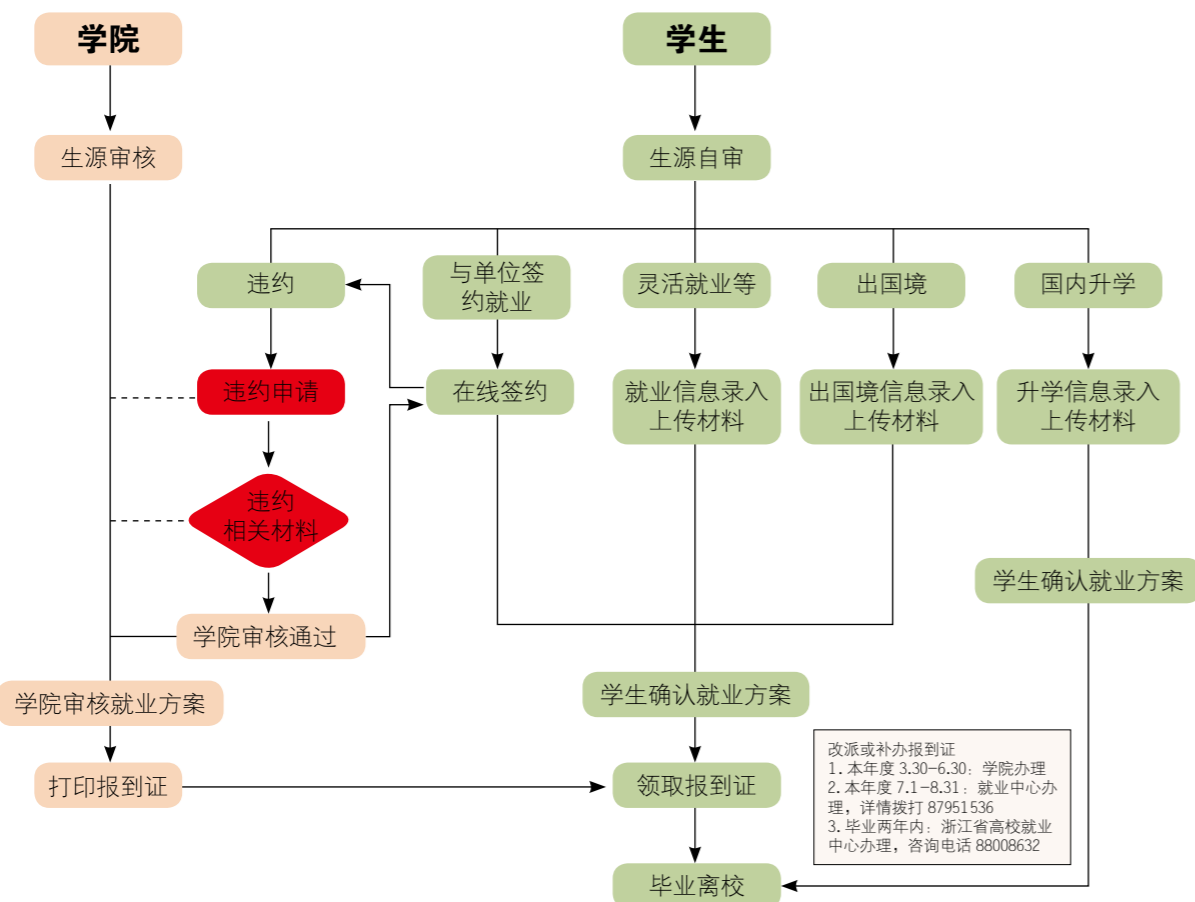
**注意:** 所有学生都需要在规定时间内进行生源信息自审,否则将影响后续报到证派遣和浙江省优秀毕业生评选和认定。

## 二、毕业生签约

我校从2015届毕业生开始全面实行电子签约,如自主创业等特殊情况无法进行电子签约,需到所在院系申请领取纸质协议书。

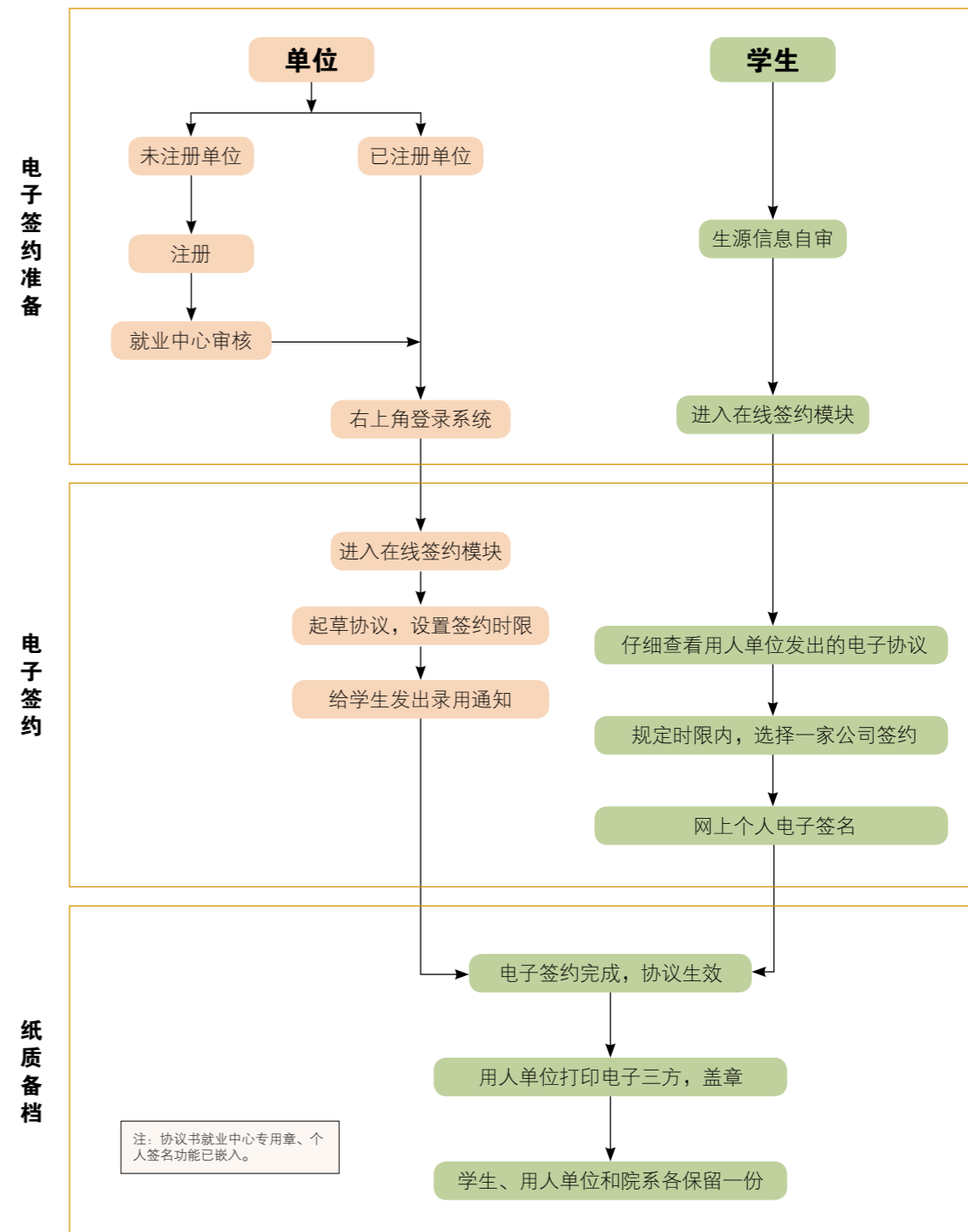
### 1. 毕业就业流程图

毕业就业流程三步走:生源信息自审——选择就业方式(直接就业、自由择业、出国)——系统生成报到证并办理离校,国内升学不需要领取报到证。



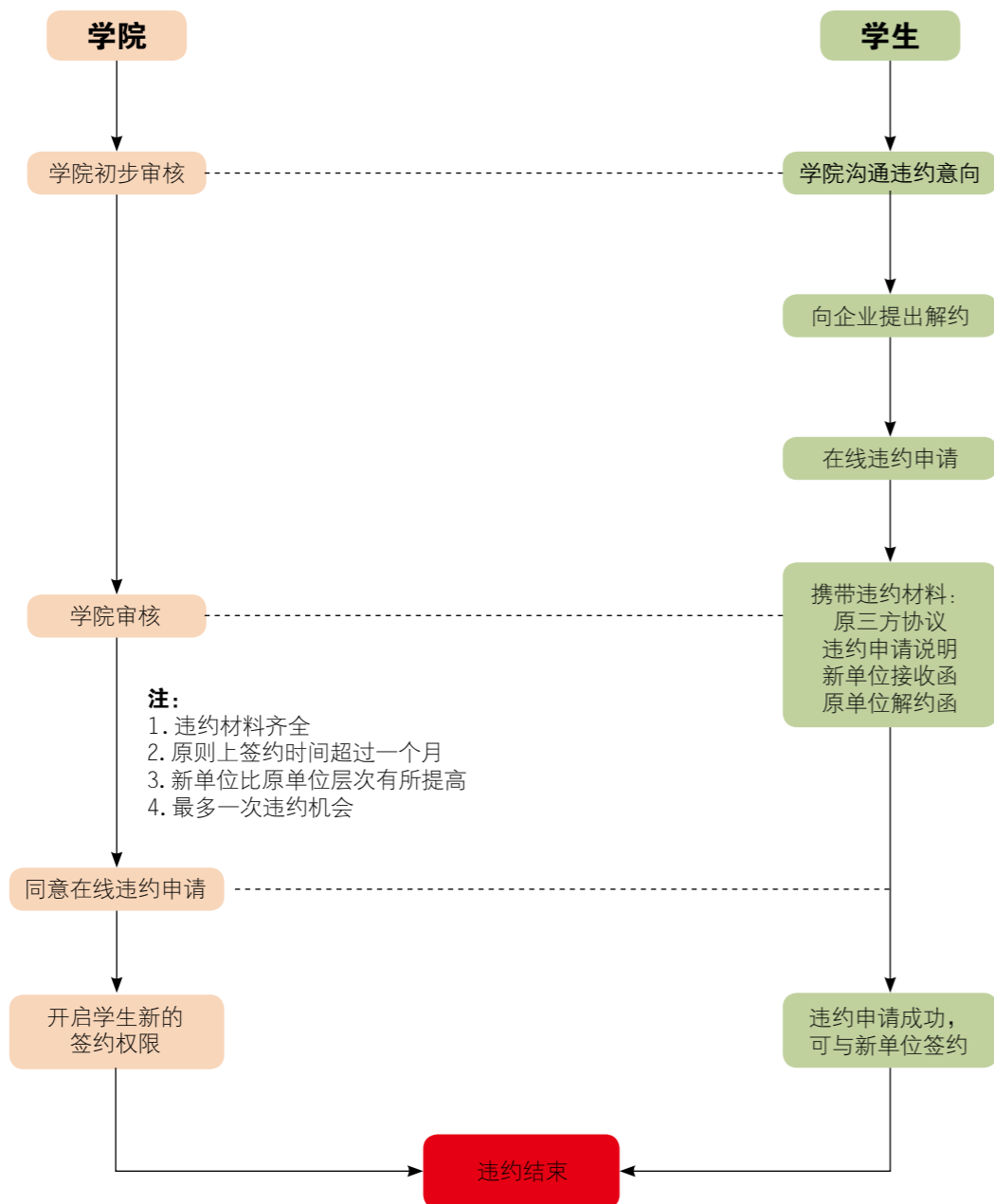
### 2. 电子签约流程图

电子签约三步走: 企业获取学生学号——企业在就业官网注册并发送签约邀请——学生签约。



### 3. 毕业生违约办理流程

毕业生违约四步走：与学院沟通违约意向——向企业获取违约函——学院签约权限审核——重新获得签约权限。



### 4. 用人单位招聘方式及流程





## 常见问题

### 一、生源所在地

生源所在地一般指的是入学前的户籍所在地，毕业后当地市、县、区人社部门可以接受毕业生的户口及档案。本科生以入学前户籍所在地为其生源所在地；研究生分两种情况：本科毕业后直接考取研究生的，其生源地为本科入学前户籍所在地；入学前有过若干年工作经历并已在当地落户的，原则上以户籍所在地为生源所在地。对于户籍有变动等特殊情况的同学需咨询所属地人社部门。

### 二、报到证问题

报到证抬头一般根据就业协议书的用人单位上级主管部门或所属地人社部门签章填写，但对于去上海、北京工作的同学例外。取得上海、北京户口的同学报到证抬头为工作单位，不能取得上海、北京户口的同学报到证开回生源所在地人社部门。出国（境）深造和未就业同学报到证开回生源所在地人社部门。

### 三、进沪、进京户口政策

上海户口申请采取评分制，达到或超过所规定的分数

即可取得户口。具体申请手续和评分细则可登入上海高校毕业生就业信息网 (<http://www.firstjob.com.cn>) 查阅。北京户口指标由用人单位负责申请，并将申请下来的指标直接给毕业生。

### 四、浙江大学毕业生进沪专利公示流程

(一) 学生凭专利证书到所在院系办理专利公示，若专利所有权属于学校，可凭专利证书复印件（加盖档案公章）办理公示手续；

(二) 院系根据学生申请在学校就业中心网站按相关格式予以公示；

(三) 公示期满后，学生到所在院系办理学生获得已授权专利在学校网站公示证明；

(四) 学生将上述专利相关材料交至上海学生事务中心或工作单位。

### 五、就业协议相关问题

(一) 就业系统集成个人签名和就业专用章，学生在就业系统中接受用人单位的 offer 后，协议书即生效，协议书上个人签名和就业专用章。如果毕业生要解除协议，

需征得用人单位同意并出具相关同意解除协议的证明材料。因此，毕业生在签订就业协议过程中一定要慎重选择，认真履约。

(二) 已经签约的毕业生，在愿意缴纳就业协议书中与用人单位约定的违约金的前提下，向用人单位提出解约申请一个月后，用人单位恶意拖延不予受理和回复的，可凭能够证明签约单位已收到解约申请的材料，向所在院系提出单方面解约。院系核实情况后给予办理解约手续。违约金一般为月工资的 1-2 倍，对于特别高的违约金，需要慎重对待。

### 六、派遣与改派办事指南

时间节点：应届毕业生 8 月 31 日前，改派手续在所在院系办理，暑假期间也可在就业中心办理。8 月 31 日后，改派手续需到浙江省高校毕业生就业指导中心办理。

#### (一) 改派

受理对象：毕业时已领取就业报到证，毕业两年内需要调整就业去向的毕业生。

在浙江省内跨市（县、区）调整就业去向的毕业生，请直接带齐材料到当地毕业生就业主管部门办理调整手续，不需经过浙江省教育厅审批。跨省调整就业去向的，或者在市级单位与省级、中直单位之间作调整的，需到浙江省高校毕业生就业指导服务中心办理改派手续（注意办理的时间节点）。

办理地址：学院路 35 号

联系电话：88008635/88008653

提交材料：毕业证书；原就业报到证；就业协议、劳动合同或用人单位的录用证明；《浙江省普通高校毕业生就业方案调整审核表》。

#### (二) 报到证遗失补办

受理对象：浙江省内高校毕业的全日制普通高校毕业生。

提交材料：毕业证书、身份证、《浙江省普通高校毕业生就业报到证遗失补办申请表》。

备注：报到证遗失请及时申请补办。毕业后超出两年的，不予签发新就业报到证，浙江省高

校毕业生就业指导服务中心将根据毕业生毕业时的派遣记录出具派遣证明。

### 七、档案转递

当前国家统一招考毕业生的档案转递政策分如下几种情况：

一、毕业后国内升学：档案转递到升学学校。

二、毕业后出国（境）深造：档案发回生源所在地的人社部门。

三、毕业后就业：一般情况下由学校发到签约单位的上级主管部门或人社部门，如果单位不能落户，发回生源所在地的人社部门。

四、毕业后未就业：一般情况下由学校发回生源所在地的人社部门。

### 八、户口迁移

户口迁移问题分为如下几种情况：

一、毕业后国内升学：户口迁往升学学校或迁回生源所在地。

二、毕业后出国（境）深造：户口迁回生源所在地。

三、毕业后就业：若签约单位能够落户，则迁往单位所在地户籍管理机构，也可申请迁回生源所在地；若签约单位无法落户，则迁回生源所在地。

四、毕业后未就业：一般迁回生源所在地。

### 九、浙江省求职创业补贴

学生通过“浙江政务服务网（省级）”部门窗口中“省人社保厅”页面内“就业创业服务”入口申请浙江省求职创业补贴，根据当年度文件要求上传相关证明材料。学校就业中心根据申报的证明材料初审，省人社部门复审，最终由省财政部门发放。

更多问题请咨询就业指导与服务中心  
0571-87951536。

## 国务院办公厅关于进一步做好 高校毕业生等青年就业创业工作的通知

国办发〔2022〕13号

各省、自治区、直辖市人民政府，国务院各部委、各直属机构：

高校毕业生等青年就业关系民生福祉、经济发展和国家未来。为贯彻落实党中央、国务院决策部署，做好当前和今后一段时期高校毕业生等青年就业创业工作，经国务院同意，现就有关事项通知如下。

- 一、多渠道开发就业岗位
- 二、强化不断线就业服务
- 三、简化优化求职就业手续
- 四、着力加强青年就业帮扶
- 五、压紧压实工作责任

原文件链接：



## 中共浙江大学委员会 浙江大学关于 进一步促进毕业生高质量就业的实施意见

党委发〔2021〕113号

为深入贯彻落实党的十九大和十九届历次全会精神，认真学习贯彻习近平总书记关于教育的重要论述以及对高校毕业生就业工作的系列重要指示精神，把服务国家作为最高追求，坚持“更高质量、更加卓越、更受尊敬、更有梦想”的战略导向，着力培养承担民族复兴使命的时代新人，持续引导和输送毕业生“上大舞台、入主战场、成大事业”，加快完善以出口为导向的高水平就业育人体系建设，根据《浙江大学就业工作中长期发展规划纲

要（2020-2030年）》（党委发〔2019〕76号），现就进一步促进学校毕业生高质量就业提出如下实施意见。

1. 深刻认识促进毕业生高质量就业的战略意义。一流大学承载着服务国家、服务人民的新期待。全面贯彻新时代人才工作新理念新战略新举措，围绕建设世界重要人才中心和创新高地加快教育改革发展，走好人才自主培养之路是一流大学的重要使命。学校各单位要深刻认识促进毕业生高质量就业对于学校全方位为国家重大

战略领域储备输送拔尖领军人才的重要意义，把服务国家作为最高追求，聚焦“四个服务”“四个面向”，着眼国家科技创新、产业升级和重大社会实践的基础性、方向性问题，加强国家急需高层次人才培养，扎根中国大地深化高质量就业，切实将民族复兴的创新需求持续转化为教育改革的不懈动力，将就业“出口”贯穿一流本科生和卓越研究生教育教学全过程，充分发挥就业对招生、人才培养、学科建设、专业设置的正向反馈作用，加大向国家重大发展区域和国家党政机关、国防领域、国企央企、国家科研院所、国际组织等重点板块的人才输送力度，持续优化毕业生高质量就业布局。

2. 突出家国情怀的就业思政教育。加强政治引领。在学生思政工作中进一步强化就业价值观教育，在思政理论课、学生党团建设中全面推动理想信念教育常态化、制度化，加强爱国主义、集体主义、社会主义教育，增强时代使命，生动传播王淦昌、程开甲、林俊德等浙大人精神谱系，广泛宣传赴重点单位就业毕业生典型事迹，积极引导毕业生继承爱国奉献、百折不挠、改革创新、服务人民、追求卓越的浙大传统，引领广大学生牢固树立“国家所需即是我选”的就业价值观。分层分类施策。各院系要针对本、硕、博不同就业定位分别重点提升升学深造质量、重点板块就业质量、重大关键领域就业质量，系统谋划以学生成长为中心、以出口为导向的分层分类分阶段的思政教育定制化方案，坚持培养学生家国情怀、政治能力、公共服务能力，持续输出具有人民情怀、政治自信、道德表率、创新引领、担当奋斗、全球胜任的时代新人。重点加强对学生骨干成长为重点领域管理人才的选育一体化培养。

3. 贯通招生—培养—就业育人全过程。深化就业与招生、培养联动机制改革，更好发挥就业对招生和培养的重要反馈作用，建立以出口为导向，以“内驱力、竞争力、胜任力”为核心的教学培养计划，切实提升学生职业综合素能，强化有意识的职业生涯规划 and 重点训练。培养学生“想干事”的职业发展内驱力。围绕 KAQ2.0 人才培养目标促进教学培养和就业指导的深度融合，从职业和学业生涯规划入手，强化顶天立地的意识，深化开展本科生职业生涯规划节和专业节，增强专业认知对学

生主动规划和选择合适职业发展路径的重要指引作用。锻造学生“能干事”的职业核心竞争力。从就业对教育教学的正向反馈入手，加强硕博贯通培养，建立专业培养和重点产业人才供需对接机制，深化专业学位研究生教育综合改革，完善并推广工程师学院产教融合的培养模式，提前部署面向服务国家急需的专业设置和培养计划，强化教育教学对学生数理人文基础、批判创新能力、专业动手能力、团结协作能力、中英文表达素养的培养，并突出“顶岗”式实习实践实训，提高解决实际问题的职业能力。培养“干成事”的职业续航胜任力。从培养终身可持续发展能力入手，使学生职业生涯整体发展水平、终身学习能力、成长提升程度等各维度评价均达到卓越水平。

4. 拓展就业重点战略合作伙伴。积极构建面向全球的人才战略布局，将就业工作纳入社会服务、校地合作、校企合作、校友工作中，不断拓展就业新空间，建立全球链接的就业合作圈。积极拓展国际学生就业渠道并加强指导服务。加快完成就业重点战略合作伙伴关系的布局任务，进一步将人才输送作为校地校企战略合作的重要内容，全面推进与各地组织部门和央企等重点单位的人才合作，加快打通并形成定向输送人才的稳定路径。各院系要结合学科和科研优势资源，充分调动教职工拓展毕业生就业新空间的积极性，发动全员系统谋划、主动作为，努力为高质量就业开辟新渠道。

5. 明确院系“一把手”就业工程的主体责任。各院系党政班子是促进毕业生高质量就业工作的责任主体，院系党政主要负责人是就业工作第一责任人，分管负责人是直接责任人，下设系、所主要负责人是网格化管理员，就业工作人员和辅导员负责组织协调就业指导与服务日常工作。导师要履行好研究生培养“出口”质量的把关和引领职责，班主任、德育导师要充分发挥推动高质量就业的关键作用，广大教师要主动、深度参与学生就业帮扶和就业重点引导工作。各院系要夯实“一把手”工程，结合学科特点，明确学科就业战略布局，制定就业重点引导单位名录，推进落实目标任务，拓宽就业新空间，紧紧围绕国家安全、公共治理、科研攻关、重点企业、行业特色、创新创业、国际组织等领域制定的校院两级

就业重点引导单位名录，对标对表，持续对毕业生就业地域、行业结构进行改善和优化，实现人才战略输送新突破。

6. 提高就业指导队伍的专业化建设。将就业指导纳入辅导员整体培训和考核体系，从理念、规范、技巧等方面开发提高辅导员就业指导能力的培训内容，提升职业化和专业化素质，加强对职业生涯教学团队的培养，将职业生涯规划纳入一流课程建设，努力打造一支高水平的理论教学和实践指导的“双师型”教学团队。同时，聚焦学生求职技能提升，扶持建设若干个特色鲜明、形式灵活的求职辅导工作室，面向学生开展公文写作、简历指导、面试技巧、职业形象、沟通表达等方面的点对点精准式培训。探索新入职党政管理人员赴就业指导与服务中心锻炼，适时选派教师或就业工作人员赴重点战略合作伙伴单位人力资源部门挂职锻炼，全面了解用人单位需求和学生就业指导与服务实际，提高开展思政教育和就业指导工作的思想认识和针对性。

7. 凝聚各部门协同联动的有效合力。就业指导与服务中心要发挥好统筹作用，做好就业工作的组织协调和管理指导，提升就业指导与服务的专业化程度和精细化水平。党委组织部要把就业工作作为中层领导干部考核的内容；加强与地方组织部门联系，为输送优秀毕业生到地方党政机关成长历练搭建平台。人力资源处在就业指导人才队伍建设等方面加大支持力度。党委学生工作部、党委研究生工作部、校团委要强化学生思政教育和就业指导的有效协同，进一步涵育学生的家国情怀。本科生院、研究生院要注重对学生夯实就业综合竞争力的训练，深化职业生涯规划 and 就业指导课程改革。科学技术研究院、社会科学研究院、工业技术转化研究院、先进技术研究院等要加强产学研合作与人才输出的组合式推进。国内合作办公室、国际合作与交流处等要加强海内外就业新空间的挖掘。发展联络办公室、继续教育学院等要加强对校友的关心关爱和支持。

8. 深化就业工作质量评价体系改革。深化就业工作评价改革，将高质量就业工作推进成效纳入中层领导干部考核，量化院系领导班子目标责任书和考核体系中就

业“一把手”工程实施情况，通过基础就业质量、重点板块就业质量、特色就业质量三个维度进行考核。进一步探索将就业工作质量与招生计划挂钩的机制，在本科生招生中探索推进就业—专业建设协同机制和订单式专业设置，探索重要领域专业学位人才培养机制，在研究生招生名额分配中进一步扩大重点领域、重点区域就业指导激励覆盖面，院系应对就业引导成效突出的教师在岗位聘任、研究生招生名额分配等方面配套相应就业引导工作激励政策。

9. 加强校友职业发展支持。长期做好校友职业生涯发展跟踪关怀和支持工作，关心校友职业生涯发展动态。校领导应坚持每年分片区看望校友、走访重点单位，探索建立面向国防领域、基层艰苦地区等的优秀在岗校友返校深造以及继续教育培训等制度，以母校强大资源支撑校友职业生涯发展。进一步梳理校友职业成长轨迹并充分发挥对在校学生教育培养的重要反馈作用和对毕业生就业引领及帮扶发展中的“传帮带”作用，积极挖掘校友在开拓毕业生就业新空间中的重要潜能，积极打造母校—校友发展共同体、荣誉共同体。

10. 完善支撑保障体系。进一步加强就业工作队伍保障，增加就业指导与服务中心为学校辅导员队伍建设工作小组成员单位，配齐配强校院两级就业专职工作人员，专门负责学生职业生涯辅导和求职培训、重点单位对外联络、就业质量统计分析、校友职业发展支持等重点工作，进一步提升就业工作队伍专业化、专家化水平。就业专职工作人员职级职称晋升参照辅导员队伍政策执行。进一步加大就业工作经费支持力度，统筹设立校级毕业生服务国家战略“公毅”奖学金，鼓励院系参照设立院级奖项，用于重点支持和鼓励主动赴国家重点领域、重点区域、重点单位就业的毕业生；加大就业重点战略合作伙伴走访联络、学生实习实践实训、校级就业专项课题研究等经费保障，调动和鼓励全员参与就业育人。进一步加强数字就业建设，配备信息化专业人员、加大经费投入，精准化、定制化、数字化、科学化提升就业指导与服务水平，助推毕业生更高质量就业。

(2021年12月14日)

## 浙江大学印发《浙江大学毕业生“公毅”奖学金评选办法》的通知

浙大发〔2022〕12号

第一条 为进一步落实立德树人根本任务，促进学校毕业生高质量就业，引领毕业生心怀“国之大者”，牢固树立“国家所需即是我选”的就业价值观，对优秀就业典型毕业生进行重点表彰，在校内持续营造毕业生“上大舞台、入主战场、成大事”就业氛围，加强输送毕业生到重点地区、基层和艰苦行业重点单位、重点岗位建功立业，根据《中共浙江大学委员会浙江大学关于进一步促进毕业生高质量就业的实施意见》（党委发〔2021〕113号），设立浙江大学毕业生“公毅”奖学金，主要用于奖励赴就业重点引导方向就业创业的优秀毕业生。为切实做好浙江大学毕业生“公毅”奖学金的评选工作，结合学校实际，特制定本办法。

第二条 本办法适用于2022届及以后各届的非定向毕业生。本办法评选对象为评选启动时上一年7月1日至评选启动时当年7月1日间毕业且实际就业的非定向本科生、研究生。

第三条 浙江大学毕业生“公毅”奖学金每年评选50名。参评者应符合以下基本评选条件：

- (一) 热爱祖国，拥护中国共产党的领导，坚定中国特色社会主义道路自信、理论自信、制度自信和文化自信，思想政治素质合格；
- (二) 遵守法律法规和校纪校规，积极上进；
- (三) 尊敬师长、勤奋学习、团结同学、关心集体、诚实守信；
- (四) 实际就业去向为服务国家战略的重点区域、重点领域和重要行业，服务全球公共事务治理和全球重大科研合作、学术创新的重要平台，以及其他校级、院级就业重点引导单位名录中的单位。

第四条 浙江大学毕业生“公毅”奖学金奖励金额

为10000元/人。原则上，各学院（系）可推荐2名候选人，评选启动时上一年度获得学校就业工作先进集体的学院（系）可额外推荐1名候选人。

第五条 获得浙江大学毕业生“公毅”奖学金的学生将由学校予以表彰，颁发荣誉证书及相应奖金。若获得此荣誉学生在获得此荣誉后1年内脱离原岗位或不再符合本办法评选条件的，学校将取消其荣誉称号，并追回相应奖金。获得此荣誉学生自动加入“浙江大学优秀学长讲师团”，事迹材料用于校内外就业引导宣传，并优先作为报送国家级、省级优秀毕业生就业典型人选案例。

第六条 浙江大学毕业生“公毅”奖学金可与国家奖学金以及其他校设奖学金、外设奖学金兼得。

第七条 学校每年5-6月启动上一年度浙江大学毕业生“公毅”奖学金评选，具体评审流程如下：

(一) 符合条件的毕业生自愿报名，填写毕业生“公毅”奖学金申请表，毕业生所在学院（系）出具推荐意见后提交就业指导与服务中心；

(二) 就业指导与服务中心对学院（系）提交的材料进行初选；

(三) 由促进毕业生服务国家战略工作领导小组成员单位组成毕业生“公毅”奖学金评定小组，组织书面评审，结合个人事迹材料、院系意见等确定获奖名单并报学校批准。

第八条 毕业生“公毅”奖学金评选的组织工作、日常协调工作由促进毕业生服务国家战略工作领导小组办公室负责，办公室设在就业指导与服务中心。院系推荐工作由院系就业工作领导小组负责。

第九条 本办法自发布之日起施行。本办法由就业指导与服务中心负责解释。



## 浙大科技园创业优惠政策

### 浙大科技园大学生创业服务内容

- 一、大学生创业企业可以享受免费的“一站式”工商注册服务；
- 二、大学生创业企业可以享受办公场地租金优惠；
- 三、大学生创业团队可以加入浙江大学创业青年俱乐部，参加形式多样的创业交流活动；
- 四、大学生创业者可以参加浙大科技园举办的“创业沙龙”活动，共享创业经历的酸甜苦辣，与创业企业共成长；
- 五、大学生创业企业可以享受浙大科技园提供的各类创业培训和辅导；



### 浙江大学科技园大学生创业政策摘要

在校大学生或毕业未满 5 年的高校毕业生在杭新创办企业，租赁办公用房的，可享受三年内最高 10 万元的经营场所房租补贴。第一年最高补贴 4 万元，第二年、第三年每年最高补贴 3 万元。同一大学生创办多家企业的，只能有 1 家企业享受房租补贴。经评审的大学生创业项目给予 5-20 万元资助，资助等级：5 万元、8 万元、10 万元、15 万元和 20 万元。

具体政策包括：

#### 一、大学生创业资金资助

企业向西湖区人才管理服务办公室提出申请。原则上每个季度受理。根据通知中的材料目录准备申报大学生创业资金资助的材料。请先将书面材料按照清单顺序排列并且活页装订，交至西湖区人才管理服务办公室。

#### 二、大学生创业房租补贴

浙江大学科技园的大学生创业企业按照先交后补的原则。

#### 三、大学生创业培训

浙江大学科技园管委会不定期地举办各类面向创业企业的财务、法律、项目申报、税法等培训活动，请创业企业留下联系电话（包括手机）、传真号和邮箱等，可及时获得相关培训的通知，免费参加。

#### 四、大学生创业交流

浙江大学创业青年俱乐部，不定期组织不同主题的创业沙龙活动，包括同行创业企业交流活动、创业导师诊断活动和“我的创业之路”取经活动等，免费参加。请关注浙大科技园网站：[www.zjusp.com](http://www.zjusp.com)（校外网）；[zjusp.zju.edu.cn](http://zjusp.zju.edu.cn)（校内网）通知公告栏查阅活动内容。

#### 五、大学生创业辅导服务（包括工商注册、项目申报、创业导师、见习实习、公司股份、增资扩股、投融资、税务等）

#### 六、大学生创业项目申报

- （一）具有自主知识产权的企业：可申报国家有关基金和杭州市培育计划等
  - （二）大学生创业企业：可申报杭州市大学生创业资助，常年申报，每年分四次评审
  - （三）税收优惠：可申请高新技术企业认定和软件企业认定，对企业所得税和增值税有部分减免
- 咨询电话 0571-88980630/88980631 沈老师 / 张老师

## 浙大紫金科创小镇创业优惠政策

### 一、浙大紫金科创小镇服务理念

紫金科创小镇作为浙江大学“十三五”规划的十个重大项目之一和推进浙江大学“双一流”建设的重要载体，是承接浙江大学科技成果转化的重要基地，秉承“开放、包容、协同、诚信”发展理念，努力发挥杭州城西科创大走廊的龙头示范作用，集聚全球创新资源，服务区域经济社会发展。

#### 全链条

针对科技成果转化平台（企业），提供从基础研究、应用研究到产业化的全链条技术转移转化服务。

#### 全过程

针对初创型企业，提供工商登记、项目申报、知识产权申请等服务。形成“一站式服务、一条龙办理”的工作格局，实现管理标准化、服务标准化、流程标准化。

#### 全周期

针对成长型企业，联合第三方服务机构，多方面打造规模型、生态型的众创空间、孵化器等载体，围绕企业发展需求，实现企业服务全生命周期。

#### 全方位

整合政府、社会与浙江大学资源，发挥桥梁纽带作用，打造“政产学研金介媒用”全要素协同创新系统。



## 二、浙大紫金科创小镇政策

政策扶持类别	扶持方式	具体政策
“西湖英才”引智工程	专项资金	入选西湖区“西湖英才”引智工程的人才和团队项目，分别给予A类、B类、C类、D类项目500-1000万元、300万元、100万元、50万元的创业启动资金。对业绩特别突出的创业项目，实行“一事一议”的政策。 给予新入选省、市领军型创新创业团队最高1000万元、500万元各级项目资助。
	贷款贴息	给予A类、B类、C类、D类项目两年内最高500万元、300万元、200万、100万元银行贷款贴息。
	房租补贴	分别给予A类、B类、C类、D类项目三年最高300平方米、200平方米、100平方米、100平方米的办公用房房租补贴，补贴三年，标准为1.5元/平方米·天。
	人才住房补贴	给予最高100平方米公寓租金补贴，最高为3万元/年·人，两名及以上成员的创业团队给予最高5万元/年·团队，实际租赁面积、租金低于补贴标准的，按实际租赁面积、租金补贴。
	安家补贴	自主培育并入选国家、省、市级海外高层次人才，最高分别给予420万元、300万元、160万元的安家补助。对在西湖区用人单位工作且认定的高层次人才，A类人才给予最高800万元的购房补贴，B类、C类、D类人才分别给予200万元、150万元、100万元的购房补贴；E类人才给予每月2500元租赁补贴，租赁补贴期限最长为5年。
	融资金	投资额最高不超过2000万元，采取直接参股股权投资形式对入选项目进行投资，投资额最高不超过2000万元；其中，A类项目无需经过尽职调查与评审程序，经审批后直接给予150万元股权投资。
	科技成果转化奖励	围绕主导产业组建产业技术创新中心，建设工程技术研究中心、企业技术中心、重点实验室、研发中心和科技成果转化中心。对新认定为国家、省、市级企业技术中心、研发中心最高给予300万元的奖励。
应届高学历毕业生生活补贴	全球本科及以上学历应届毕业生（含毕业5年内的回国留学人员、外国人才）发放一次性生活补贴，其中本科1万元、硕士3万元、博士5万元，同时给予符合条件的应届毕业生每年1万元租房补贴，最多可享受6年。	
紫金港科技城政策	启动资金	经评定为紫金港科技城A、B、C、D类人才单位的分别给予50万元、30万元、20万元、10万元启动资金。 特别优秀的项目经“一事一议”可给予最高1000万元的资助。自主培育并入选新入选省、市领军型创新创业团队，分别给予最高1000万元、500万元项目资助。
	研发经费补助	A类单位三年最高300万元研发经费补助；B类单位三年最高200万元的研发经费补助；C类单位三年最高100万元的研发经费补助；D类单位三年最高80万元的研发经费补助；E类单位三年最高50万元研发经费补助。
	房租补贴	A类单位三年最高150万元办公用房租赁补贴；B类单位三年最高120万元办公用房租赁补贴；C类单位三年最高90万元办公用房租赁补贴；D类单位三年最高60万元办公用房租赁补贴；E类单位三年最高30万元办公用房租赁补。
	安家补贴	自主培育并入选国家、省、市级海外高层次人才，分别给予最高420万元、300万元、160万元安家补助。

## 三、联系人

徐老师 / 俞老师 0571-88980628 0913374@zju.edu.cn/yuyaqing@zju.edu.cn

## 重要领域

### · 基层就业介绍 ·

#### 一、“西部计划”

大学生志愿服务西部计划，是根据国务院常务会议精，由团中央与教育部、财政部、人力资源和社会保障部联合实施。按照公开招募、自愿报名、组织选拔、集中派遣的方式，每年招募一定数量的普通高等学校应届毕业生，到西部基层开展为期1-3年的教育、卫生、农技、扶贫等志愿服务。

浙江大学十分重视引导毕业生前往西部重点单位和基层就业，对主动到西部地区重点单位（如军工、核工业、航空、航天等单位）就业，或者到西部艰苦边远地区和基层一线就业的毕业生，学校将给予一定的奖励。

#### 二、“三支一扶”计划

三支一扶是支教、支医、支农、扶贫的简称。从2006年开始，每年招募2万名高校毕业生，主要安排到乡镇从事支教、支农、支医和扶贫工作。服务期限一般为2-3年。浙江大学是首批参加中国青年志愿者扶贫接力计划的高校，自1999年成立研究生支教团以来，每年都有10名左右具备保送研究生资格的应届本科毕业生以志愿服务的方式到西部地区担任支教工作。

#### 三、选调生

选调生，是各省党委组织部有计划地从高等院校选调品学兼优的应届大学本科及以上学历毕业生到基层工作，作为党政领导干部后备人选和县级以上党政机关高素质工作人员人选进行重点培养的群体的简称。2011年来，部分省份参加基层服务项目、符合选调生条件的往届高校毕业生（如“三支一扶”人员等）也可以参加报考，年龄方面各省份一般适当放宽。

截止目前，已有31个省市自治区来我校开展选调生招录工作。各地区对选调生招录的要求不一，如对学历、专业以及在校情况有明确的规定。不少地区为了吸引优秀人才，还出台了一系列优惠政策。对有志于投身政府公共事业的同学而言，报考选调生是一个不错的选择。

##### 选调生与公务员的区别

选调生与公务员的区别可以概括为六个不同，即报名条件不同、培养目标不同、选拔程序不同、培养管理的措施不同、管理使用不同和发展前景不同。

选调生的报名条件除符合一般国家公务员的报名条件外，还要求是政治素质好，有志于从事党政工作并有发展潜力的优秀学生。主要选调本科生、研究生中的共产党员、优秀学生干部和三好学生。选调生的培养方向主要是党政领导干部后备人选和县级以上党政机关高素质的工作人员。选调生的选拔采取本人自愿报名、院校党组织推荐、组织（人事）部门考试考核相结合的办法。选调生到基层工作采取岗位培训、脱产轮训等多种形式。选调生是省委组织部的后备干部，放到基层锻炼，人事权归省委组织部管辖，委托接收单位考评。调动范围是全省建有党组织的各级党政机关、事业单位、人民社团。

##### 定向选调生与普通选调生的区别

定向选调生中的“定向”是指特定学校的意思。一般由省委组织部面向名牌重点高校招录选调生。定向选调生与非定向的区别除了在于选拔方式，还在于其待遇。各个省对定向选调生给的待遇不一样，本科生一般在县级机关，硕士在市级机关，博士生可以在省直机关。通常定向选调生会被安排两年基层挂职锻炼。硕士一般挂任乡镇的副职（副镇长、副书记之类的），转正定级后为副科或者正科。博士还可以更高。

## · 重点单位介绍 ·

### 一、中国工程物理研究院

中国工程物理研究院创建于1958年，是国家科研计划单列的中国唯一的核武器研制生产单位，是以发展国防尖端科学技术为主的集理论、实验、设计、生产为一体的综合性研究院。现有中国科学院院士14人，中国工程院院士14人。主要从事力学与凝聚态物理，核物理，等离子体与激光技术，工程与材料科学，电子学与光电子学，化学与化工，计算机与计算数学等科学领域的研究及应用。已形成了专业门类齐全、先进设备和技术保障能力相配套的科研生产基地。

网址：<https://www.caep.cn>

### 二、中国核工业集团公司

中国核工业集团公司是在原中国核工业总公司部分企事业单位基础上组建的特大型国有企业，是国家授权投资的机构，按国家控股公司运行方式运行，由中央管理。公司拥有完整的核科技工业体系，由200多个工业企业、公司、科研设计院所和事业单位组成，主要承担核动力、核材料、核电、核燃料、乏燃料和放射性废物的处理与处置、铀矿勘察采冶、核仪器设备、同位素、核技术应用等核能及相关领域的科研开发、建设与生产经营。

网址：<http://www.cnnc.com.cn>

### 三、中国航天科技集团公司

中国航天科技集团公司是在原中国航天工业总公司所属的部分企事业单位的基础上组建成立的国有特大型企

业，是国家授权的投资机构，由中央管理。中国航天科技集团有限公司是我国航天科技工业的主导力量，主要从事运载火箭、各类卫星、载人飞船、货运飞船、深空探测器、空间站等宇航产品和战略、战术导弹武器系统的研究、设计、生产、试验和发射服务。科研生产基地遍及北京、上海、天津、西安、成都、香港、深圳等地。

网址：<http://www.spacechina.com>

### 四、中国航天科工集团公司

中国航天科工集团公司是在原中国航天工业总公司所属部分企业单位的基础上组建的国有特大型企业，是国家授权的投资机构，按国家控股公司方式运行，由中央管理。中国航天科工集团有限公司是我国航天事业和国防科技工业的中坚力量，航天强国建设和国防武器装备建设的主力军，中国工业信息化发展的领军企业。经过60多年的开拓创新、锐意进取、拼搏奉献，现已发展成为一家战略性、高科技、创新型中央骨干企业。公司主营各类导弹武器系统及其他航天产品，兼营机械、电子、化工、通讯、计算机及其应用、卫星应用、交通运输设计、医疗器械及建筑



等多种民用产品。

网址：<http://www.casic.com.cn>

### 五、中国航空工业集团公司

中国航空工业集团公司（通常简称“航空工业”）是由国务院国有资产监督管理委员会监督管理的国有特大型企业（又称中央企业），2008年11月6日由原中国航空工业第一、第二集团公司重组整合而成，集团公司设有航空武器装备、军用运输类飞机、直升机、机载系统、通用航空、航空研究、飞行试验、航空供应链与军贸、专用装备、汽车零部件、资产管理、金融、工程建设等产业，下辖100余家成员单位、24家上市公司，员工逾40万人。

网址：<https://www.avic.com.cn>

### 六、中国船舶集团有限公司

中国船舶集团有限公司是按照党中央决策、经国务院批准，于2019年10月14日由原中国船舶工业集团有限公司与原中国船舶重工集团有限公司联合重组成立的特大型国有重要骨干企业，有科研院所、企业单位和上市公司113家，资产总额8400亿元，员工34.7万人，拥有我国最大的造修船基地和最完整的船舶及配套产品研发能力，能够设计建造符合全球船级社规范、满足国际通用技术标准和安全公约要求的船舶海工装备，是全球最大的造船集团。

网址：<http://www.cssc.net.cn>

### 七、中国兵器工业集团公司

中国兵器工业集团有限公司是我军机械化、信息化、智能化装备发展的骨干，是全军毁伤打击的核心支撑，是现代化新型陆军体系作战能力科研制造的主体，是“一带一路”建设和军民融合发展的主力。集团现有50余家子集团和直管单位，主要分布在北京、陕西、内蒙古等29个省、市、自治区，在全球70余个国家和地区设立了100余家境外分子公司和代表处。2020年末，集团公司资产总额4545亿元，人员总量23余万人。

网址：<http://www.norincogroup.com.cn>

### 八、中国兵器装备集团公司

中国兵器装备集团有限公司，是中央直接管理的国有

重要骨干企业，是国防科技工业的核心力量，是国防建设和国民经济建设的战略性企业，是我国最具活力的军民结合特大型军工集团之一，肩负着“保军报国、强企富民”的神圣使命，其前身可以追溯到第五机械部、兵器工业部、国家机械工业委员会。集团公司现拥有60多家企业和研发机构，培育出了“长安”“建设”“保变电气”等一批具有广泛社会影响的知名品牌。作为国防科技工业骨干力量，目前已形成了末端防御、轻武器、机动突击、先进弹药、信息光电、反恐处突等装备体系，装备广泛服务于我国陆、海、空、火箭军及公安、武警等国家所有武装力量，对我国国防和安全起着重要的基础性和战略性作用。

网址：<https://www.csgc.com.cn>

### 九、中国电子科技集团公司

中国电子科技集团公司（CETC）成立于2002年3月，是以原信息产业部直属研究院所和高科技企业为基础组建而成的国有大型企业集团，也是国家批准的国有资产授权投资机构之一。中国电子科技集团有限公司是中央直接管理的国有重要骨干企业，是我国军工电子主力军、网信事业国家队、国家战略科技力量，拥有电子信息领域相对完备的科技创新体系，在军工电子和网信领域占据技术主导地位。公司主要从事国家重要军民大型电子信息系统的工程建设，重大装备、通信与电子设备、软件和关键元器件的研制生产。目前，中国电科拥有包括47家国家级科研院所、11家上市公司在内的500余家企事业单位；拥有员工20余万名，其中科研人员11万名；拥有35个国家级重点实验室、研究中心和创新中心。

网址：<http://www.cetc.com.cn>

### 十、中国航空发动机集团有限公司

中国航空发动机集团是中央直接管理的军工企业，由国资委、北京国有资本经营管理中心、中国航空工业集团有限公司、中国商用飞机有限责任公司共同出资组建。下辖27家直属企事业单位，拥有3家主板上市公司，现有职工7万余人，拥有包括7名院士、200余名国家级专家学者在内的一大批高素质、创新型科技人才。建有多个国防科技重点实验室、创新中心，具有较强的科研生产能力，以及较为完整的军民航空发动机、燃气轮机研发制造体系与试验检测能力。

网址：<http://www.aecc.cn>

## · 国际组织介绍 ·



### 一、国际组织及国际职员

#### 国际组织的定义

国际组织是具有国际性行为特征的组织，是两个或两个以上国家（或其他国际法主体）为实现共同的政治经济目的，依据其缔结的条约或其他正式法律文件建立的有一定规章制度的常设性机构。

#### 国际组织的分类

国际组织分为政府间组织和非政府间组织，政府间的国际组织有联合国艾滋病规划署、国际法院等；可分为全球性国际组织和区域性国际组织，全球性国际组织有国际奥委会等；还可分为政治性国际组织和专业性国际组织，联合国便是政治性、全球性、政府间的国际组织。

#### 国际职员的定义

国际职员，亦称国际公务员，是指在联合国及其他国际组织中工作的各类工作人员、受国际组织行政负责人领导、为全体成员国服务。

### 二、求职渠道

#### 有关国际组织网站

通过有关国际组织网站，可以了解招聘信息、招聘途径，还可以详细了解相关国际组织及其相关业务部门情况。

职位空缺是在不断变化的，招聘信息一般都会定期或不

定期更换。公布的空缺职位均有简介，通常包括：职位编号（vacancy number）、工作地点（duty station）、职务/单位（title/unit）、级别（grade）、合同类别（contract type）、截止日期（closing date 或 deadline）。在查看职位空缺时，需要格外注意截止日期。

例：联合国求职网站 <https://careers.un.org/lbw/Home.aspx>

#### 部委平台

凡以中国政府名义加入的国际组织，一般都由国务院的一个部门作为归口单位，它们与相关国际组织有联系途径，能及时掌握相关国际组织的招聘信息，通常是这些部门的国际合作司或外事司负责具体事务。人力资源和社会保障部是国务院指定负责国际职员工作的协调部门，与联合国共同在我国组织举办国家竞争考试，现在更名为青年专业人员项目，根据国际组织招聘人员的需要，按照公开、平等、竞争、择优的原则，组织公开招考国际公务员后备人员。

例：

教育部 - 高校毕业生到国际组织实习任职信息服务平台 <https://gj.ncss.org.cn/index.html>

人社部 - 国际组织人才信息服务

<http://www.mohrss.gov.cn/SYrlzyhshbzb/rdzt/gjzrcfw/>

国家留学基金管理委员会 - 国际组织实习项目专栏

<https://www.csc.edu.cn/chuguo/s/1967>

### 三、校内国际组织资源

学校一直以来积极建设全球治理人才的培育输送平台，自2015年起先后启动“国际组织精英人才培养计划”、“国际组织实习任职专项计划”，在浙江大学就业网特别设置“国际组织”专栏，在“浙大就业”微信公众号（zjujyzx）定期推送国际组织相关宣讲会及招募信息。同时，利用“浙大国际声”（zjujep）微信公众号，构建宣传引导主阵地，宣传介绍国际组织、实习应聘渠道以及优秀实习生案例。

为了保障学生实习工作的可持续健康发展，学校于2019年5月出台了《浙江大学鼓励支持学生赴国际组织实习工作规定》，落实了在校生实习期间的学籍保留、学分计算以及应届生实习期间的户口档案保留、就业升学等配套支持举措。

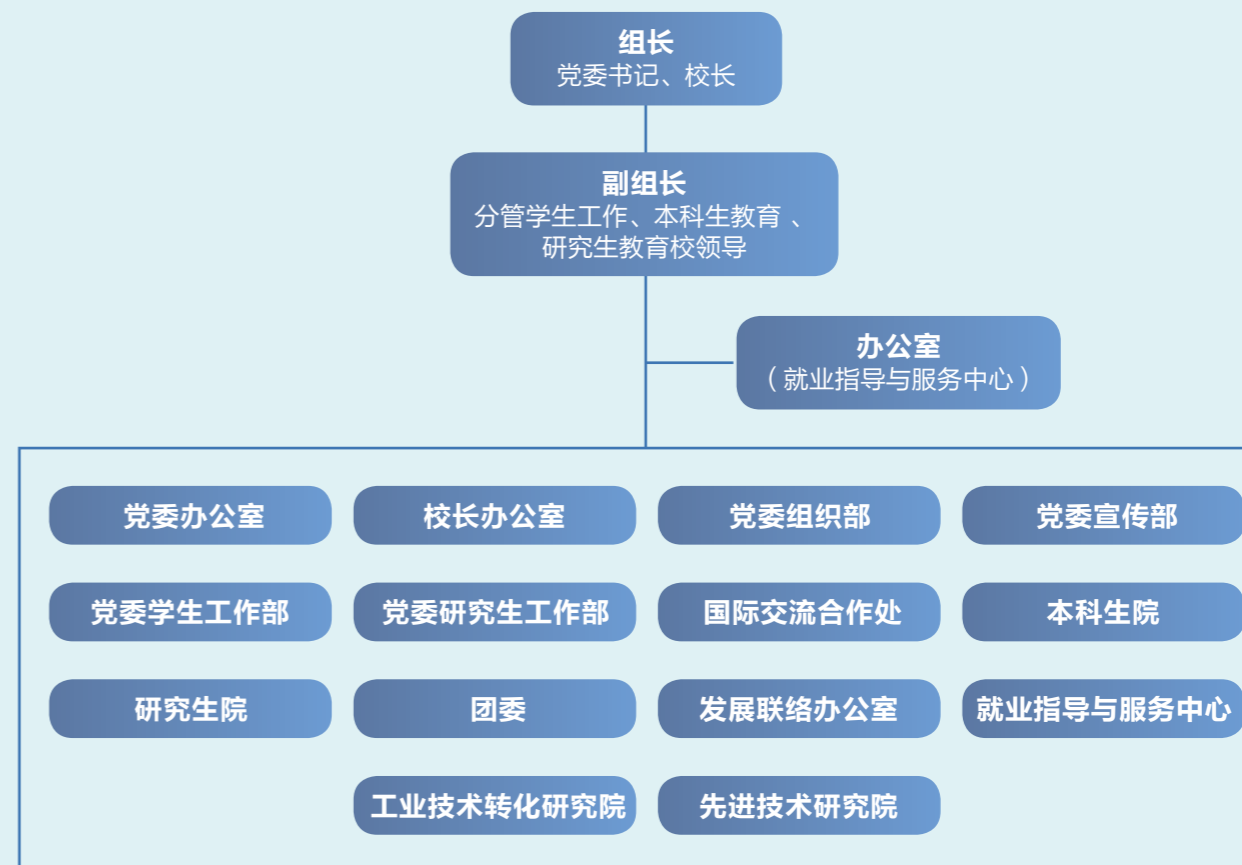
（部分信息来源：全国高等学校学生信息咨询与就业指导中心、《国际公务员与国际组织任职》作者宋允孚）

## 中心简介

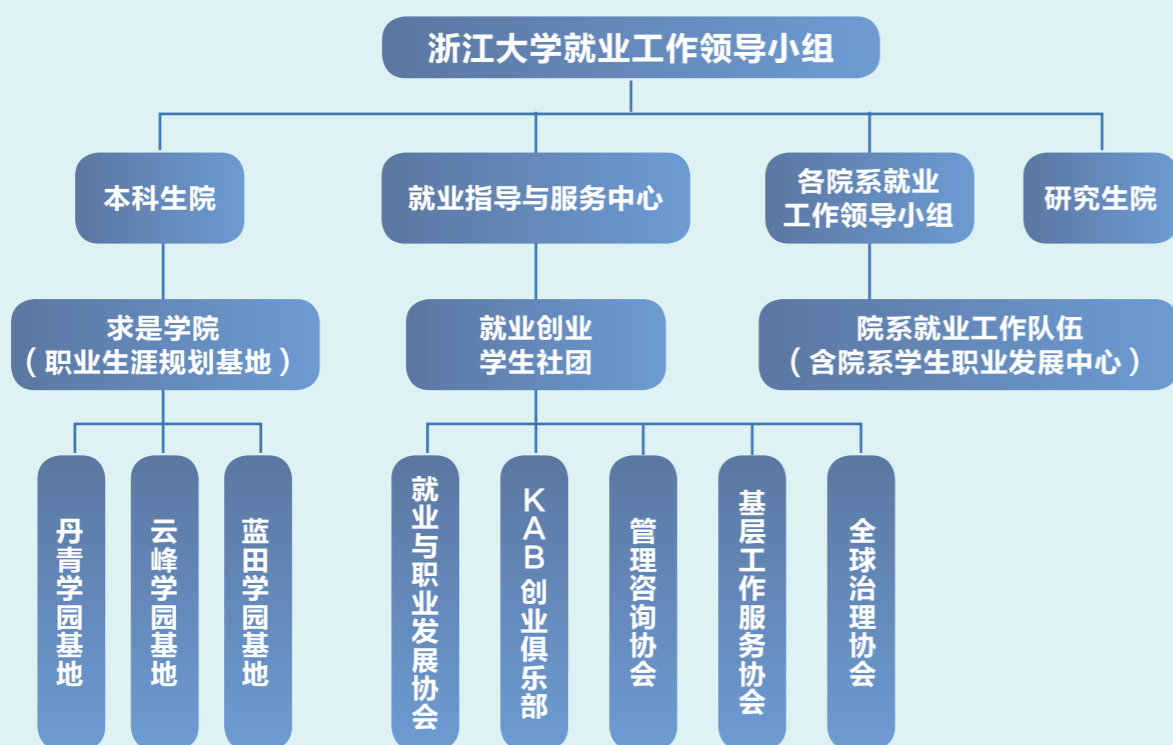
### · 就业指导与服务中心概况与职能 ·

浙江大学就业指导与服务中心成立于2005年，是浙江大学负责本科生和研究生职业生涯发展教育以及就业指导、服务和管理的职能部门，下设综合办公室、就业指导部、发展联络部三个科室和学生职业发展中心。中心主要职能：宣传党和国家有关高校毕业生就业工作的方针政策，在学校促进毕业生服务国家战略工作领导小组的指导下，制定毕业生就业指导和服务工作的实施办法；负责就业政策解答与引导、签约管理与就业派遣等相关就业管理事宜；开展生涯辅导和就业指导，帮助毕业生科学规划生涯发展，树立正确择业观；联络和接待用人单位，收集并发布用人单位需求信息，规划和组织安排各类校园招聘活动等。

#### 浙江大学促进毕业生服务国家战略工作领导小组



中心在学校加快推进“双一流”建设的指引下，聚焦“立德树人”根本任务，积极落实新时代浙江大学人才培养目标。以促进毕业生服务国家战略为宗旨，引导毕业生树立为国家、社会和人民利益服务的价值观，输送更多具有家国情怀、能够担当大任的优秀毕业生到祖国最需要的广阔天地建功立业。为提高毕业生就业竞争力，联合学院（系）和相关职能部门，努力构建我校指导与服务、教育与管理紧密结合的高水平就业工作体系。中心下属的五大学生社团——SCDA（就业与职业发展协会）、MCA（管理咨询协会）、KAB（KAB创业俱乐部）、基协（基层工作服务协会）、SAGE（全球治理协会），会定期组织丰富多彩的就业创业活动。



· 就业中心各部门职责及联系方式 ·

 董世洪 就业指导与服务中心主任 全面主持就业指导与服务中心工作 87951128	 仇婷婷 就业指导与服务中心副主任 协助中心主任分管办公室和党建工会工作 87953146	 邵頔 就业指导与服务中心副主任 协助中心主任分管发展联络和就业指导工作 87951930	 叶映华 就业指导与服务中心副主任 87953310	 谢红梅 学生职业发展培训中心副主任 87953285
 朱连忠 发展联络部部长 负责对外联络工作的统筹和协调，对接重点行业、重点单位	 沈雄白 发展联络部副部长 联络和接待用人单位，规划和组织安排各类校园招聘活动	 陈筱姮 收集和发布招聘信息、安排笔试、面试等招聘服务工作	 刘沛 协助各类校园招聘活动的开展	<b>发展联络部</b> 87951475 87951226
<b>就业指导部</b> 87952717 87953250	 应好 就业指导部部长 统筹就业指导部工作，负责基层就业项目	 林芝 负责就业指导课程和师资队伍建设	 蔡艳婷 协助各类就业指导活动的开展	
 洪何露 综合办公室主任 统筹中心综合办公室工作，侧重部门协调和信息化建设	 来梦婕 综合办公室副主任 负责中心文稿、宣传、行政、接待等日常办公事务	 刘秀娟 协助就业信息日常管理，就业招聘收费及日常办公室工作	 张峰 负责就业信息化建设、就业数据报送等工作	<b>综合办公室</b> 87951536

# 浙江泰隆商业银行

泰隆银行成立于1993年6月，是一家自创办起始终坚持“服务小微企业、践行普惠金融”的股份制城市商业银行。

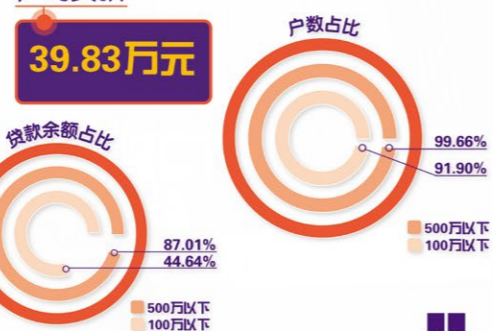
多年来，泰隆银行在实践中探索具有中国特色的小微企业信贷服务模式和风险控制技术，总结出一套以“三品三表”、“三三制”等为特色的小微企业金融服务和风控模式，寻找解决小微企业融资难这一世界性难题的中国式答案。

截止至2022年5月，泰隆银行员工超10000名，开设了台州、丽水、杭州、宁波、金华、上海、衢州、苏州、嘉兴、湖州、绍兴、温州、舟山等13家分行，在浙江、湖北、福建、广东、河南、陕西等地发起设立13家泰隆村镇银行，拥有400余家网点。

截止至2022年5月末我行资产情况：

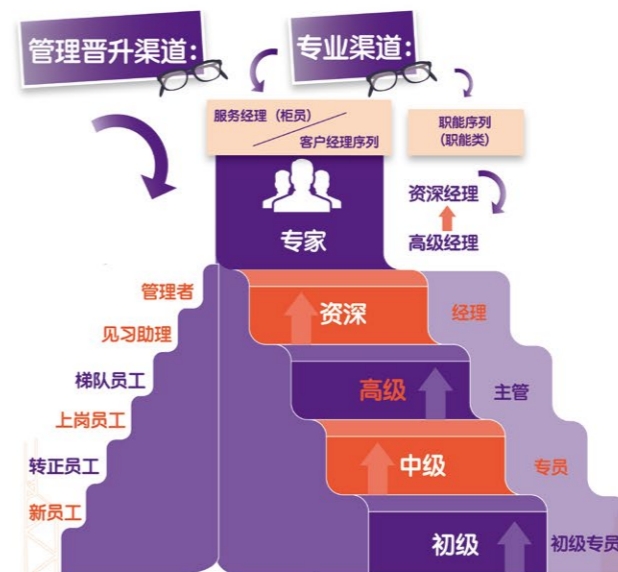


近三年，我行业务持续下沉，做深做透小微金融市场，截止至2022年5月底，户均贷款



我们有自己的企业大学——**泰隆培训学校**  
90%以上的员工自主培养  
**YOUNG**  
员工平均年龄**29岁**  
相信年轻的力量

## 培养路径：



## 薪酬福利

- 节日福利：** 节假日、行庆日及每月度，我行为您提供消费卡等福利
- 探亲假与探亲补贴：** 我行奉行“家文化”，针对工作地和家庭所在地不在同一省市的员工，提供每年4-10天的带薪休假及最高2000元的探亲补贴，并鼓励员工所在部门直接领导视情安排接待
- 长期服务假：** 我行为长期在岗位上服务的员工增设带薪长期服务假
- 亲情A+B：** 人行满一周年，我行和员工将共同发放亲情感恩基金300元—800元至父母银行账户；人行满三周年，我行和员工将共同发放亲情感恩基金500元—1000元至父母银行账户。我行为您提供补充商业保险、企业年金、免费体检、旅游补贴、工间小息、周五正装日等。同时我行每年还为每个部门提供文化建设经费，鼓励员工开展各项团队活动。

## 鲤跃计划

总行管理培训生项目是总行战略性管理型人才引进项目，面向海内外顶级院校硕士研究生，通过定制化、系统性的轮岗培养机制，为总分行中高层管理者队伍做储备。

了解更多

